



Province
de Liège

RENCONTRES THÉÂTRE JEUNE PUBLIC

16 > 23.08 2023



RENCONTRES THÉÂTRE JEUNE PUBLIC 2023

Éditorial.....	3
LES SPECTACLES 2023	6
Contacts Diffusion des compagnies.....	46
Le programme « Spectacles à l'école ».....	52
Les spectacles présents aux Rencontres 2023	54
Un jury pour les Rencontres 2023	56
Une librairie théâtrale à votre disposition	57
La Chambre des Théâtres pour l'Enfance et la Jeunesse.....	58
Asspropro – Association des Programmateurs Professionnels.....	60
Plus de rencontres aux Rencontres	62
Agenda	63
Le Kiwanis Club de Huy.....	64
Programmation Festival d'Art 2023	66
Bureau d'accueil des Rencontres et informations générales.....	69
Consignes de sécurité.....	70
Plan d'accès.....	73

Éditorial

Pour cette nouvelle édition, la collaboration entre la Province de Liège, la Fédération Wallonie Bruxelles, la Ville de Huy, la Chambre des Théâtres pour l'Enfance et la Jeunesse et l'Association des Programmateurs Professionnels a été maintenue afin de vous faire découvrir 37 spectacles professionnels liés à l'enfance et la jeunesse.

Ces 37 créations seront présentées dans 7 lieux aménagés totalement ou partiellement par les équipes techniques de la Province de Liège.

Les Rencontres Théâtre Jeune Public sont beaucoup plus qu'une vitrine des nouvelles créations du théâtre jeune public. Elles sont organisées et pensées pour initier des moments de rencontres conviviaux, pour échanger et partager sur les pratiques théâtrales, pour vivre cet art pleinement.

Comme chaque année, je suis convaincu, que vous allez découvrir de merveilleux spectacles, que vous allez vivre et ressentir des émotions fortes, poétiques, pleines d'humour et de sensibilité.

Je vous souhaite de belles découvertes... et de belles Rencontres !
Vive la Culture, vive l'imaginaire, vive le théâtre !

Le Président du Collège provincial.

Pour cette édition 2023, les Rencontres Théâtre Jeune Public nous présentent 37 nouveaux spectacles !

Qu'ils soient issus de compagnies confirmées ou de toutes jeunes équipes, ces spectacles représentent la quintessence de la création en matière de théâtre et danse jeune public en Fédération Wallonie-Bruxelles.

Au travers d'une multiplicité de formes, de langages et de thématiques – intemporelles ou plus contemporaines - ils touchent souvent au plus profond du jeune (ou moins jeune) spectateur, et font trace – quelquefois vraiment durable - en lui.

Plus que jamais, nous nous devons de soutenir la liberté du geste créateur et l'exigence artistique pour accompagner et nourrir les objectifs ambitieux du Parcours d'Education Culturel et Artistique, désormais bien ancré dans le monde de l'Enseignement et pleinement associé au paysage du spectacle jeune public.

Je remercie très chaleureusement la Province de Liège, et en particulier l'équipe qu'elle a mandatée pour l'organisation si complexe de cet événement incontournable pour le secteur.

Merci également et comme toujours à la CTEJ, à ASSPROPRO, ainsi qu'à mes collègues de l'AGC pour leur fidèle engagement.

A tous.tes les opérateur-ices culturel·les présent·es, je souhaite de puiser des ressources essentielles en ces 8 journées de découvertes artistiques.

Freddy Cabaraux
Administrateur général de la Culture à la Fédération Wallonie-Bruxelles

Chers concitoyens,

C'est avec une immense joie que je vous invite à participer à notre rencontre théâtre jeune public qui se déroulera dans notre belle ville au cours des prochains jours. Cet événement est une occasion unique de célébrer la créativité et le talent des artistes qui se produiront sur scène.

Que vous soyez petits ou grands, cette rencontre artistique promet d'être un véritable enchantement pour tous. Les artistes sélectionnés ont préparé des spectacles captivants, mêlant humour, émotion et imagination débordante. Leurs performances vous transporteront dans des univers magiques et vous feront vivre des moments inoubliables.

Une opportunité pour nos enfants de découvrir l'art sous toutes ses formes. Les spectacles, adaptés à un jeune public, éveilleront leur curiosité, stimuleront leur imagination et nourriront leur esprit créatif. C'est un véritable cadeau que nous leur offrons, en leur permettant d'explorer le monde merveilleux du théâtre.

Je vous encourage donc tous, passionnés d'art, à vous joindre à nous et à venir soutenir ces artistes exceptionnels. Que ce soit en assistant aux représentations, vous serez transportés dans un voyage artistique dont vous vous souviendrez longtemps.

Ensemble, rendons hommage à l'art et à la culture, qui sont des piliers essentiels de notre communauté. Participons à cette rencontre artistique, soutenons nos artistes locaux et permettons à nos enfants de s'émerveiller devant la magie du spectacle vivant.

Je vous donne rendez-vous dans notre belle ville de Huy lors de cette rencontre artistique de théâtre jeune public pour vivre des moments de pur bonheur et d'évasion.

Éric Dosogne
Bourgmestre ff de la ville de Huy

Les spectacles 2023

Agora Theater ■ Les poules mouillées volontaires	25
Cie Arts et Couleurs ■ Casimir	37
Les Ateliers de la Colline ■ Punch Life - Punch Live	33
Audrey Riesen ■ Tout le monde rêve et tout le monde sait que tout le monde rêve	26
Collectif la Canopée ■ Mutik	8
Compagnie Dérivation ■ Jean de la Lune	19
Compagnie des Babettes ■ Mulu	41
Compagnie Intempéries ■ Poule & Lézard	31
Compagnie Karyatides ■ Les Géants	35
Compagnie Les Petits Délices ■ Bleu Grenouille	42
Cie O Quel Dommage - O Quelle Asbl ■ Cosquillas	34
Daddy Compagnie ■ AMAMER annulé	11
Fast Asbl ■ iels sont venu.es om hier te zijn	29
FORTeRESse Asbl (Anna Romano) ■ Histoire de l'oie	36
Giolisu - Lisa Da Boit ■ A knock at the door/Je suis Sisyphe.	39
INTI Théâtre ■ L'affaire Castalamone	13
La Berlué Asbl ■ Sans doute	32
La compagnie le vent qui parle ■ KLAP KLAP	10
La Fact ■ The Soft Parade	22

L'anneau Théâtre ■ POP !	21
Le phare Émeraude ■ Ton Aurore Boréale	14
Le projet cryotopsie ■ Cortex-iA	17
Le Zet ■ Mambo	38
LéZaâr Cie ■ La poupée de Monsieur K	16
Cie Marian del Valle ■ Danses en dormance	15
Nek Asbl (Olivia Stainer) ■ Jeu de société	18
Nyash Asbl ■ Alter	20
Olga de Soto ■ INCORPORER KIDS	9
Pan! (La Compagnie) ■ La pomme empoisonnée	28
Panoptikum Puppets & Théâtre ■ Mr Fragile	44
Séisme Asbl ■ Troublées	24
Sequenza Cie ■ Trêve	23
Théâtre de la Guimbarde ■ Lisières	30
Théâtre des 4 Mains ■ J'ai enlevé Mamie	43
Théâtre des Chardons asbl ■ Défaut d'Origine	27
Théâtre des Zygomars ■ La fable du lion et de l'hippopotame	12
Une Tribu collectif ■ Pouvoir	45
XL Production / Cie Villa Lobos ■ Sa vie	40



MUTIK

À PARTIR DE 7 ANS

Lancés dans une enquête sur la timidité, deux comédiens et un régisseur découvrent une plante tropicale extraordinaire qui se referme dès qu'on la touche. On l'appelle la « Mimosa pudica » ou « plante timide ».

La timidité serait-elle dans la nature ? D'où vient cette peur du contact avec les autres ? Au cours d'un cheminement théâtral, musical, décalé et introspectif, Ahmed, Josselin et Benoît ouvrent le débat sur les difficultés de la communication humaine et replongent dans leurs souvenirs d'enfance. Et nous dévoilent, au passage, quelques secrets du monde des plantes où, là aussi, chacun.e cherche sa place.

Produit par Arti-Show asbl, La Compagnie La Casquette, Pierre de Lune asbl (centre scénique Jeune public de Bruxelles) en coproduction avec La Coop asbl et Shelter Prod.

Avec le soutien du taxshelter.be, ING et du tax-shelter du gouvernement fédéral belge, La Fédération Wallonie Bruxelles/Service du théâtre et du CTEJ, SABAM For Culture, Le centre culturel Bruegel, La Maison des Cultures et de la Cohésion Sociale de Molenbeek, Le théâtre la Montagne Magique, Le CCBW de Court-Saint-Étienne, La Roseraie espace cré-action, le service de la Culture et le service des Affaires Néerlandophones de la commune de Saint-Gilles, Le Théâtre Du Papyrus, La Maison des cultures de Saint Gilles, Le théâtre des Riches-Claire, La Ville de Bruxelles.

COLLECTIF LA CANOPÉE

Rue Henri Stacquet, 24 - 1030 Schaerbeek
collectiflacanopee@gmail.com
+32 (0)497 57 97 90

Sélectionné par la Commission Théâtre à l'école 2022

De et par
Ahmed Ayed
Benoit Lavalard et
Josselin Moinet
Œil extérieur
Lara Hubinot
Scénographie
Alexis Héroult
Musique originale
Josselin Moinet
Création Lumière
Benoit Lavalard
Coaching clownesque
Bart Walter
Construction
Sébastien Bouchérit
Marionnette de la
mouche
Oscar Moinet

FICHE TECHNIQUE

Ouverture : 7 m
Profondeur : 5 m
Hauteur : 3,5 m
Durée : 45'
Montage : 6h
Démontage : 1h30
Jauge : 180



INCORPORER | KIDS

À PARTIR DE 5 ANS

Avec *INCORPORER | KIDS*, le danseur se fait explorateur d'une danse dans laquelle le mouvement naît de l'observation et de l'exploration des différents états de la matière et des deux fluides nécessaires à la vie que sont l'air et l'eau. Tout au long de la pièce, et sous le regard d'une deuxième personne qui l'accompagne et ponctue ses actions avec différentes clepsydres conçues par la plasticienne Anne Mortiaux, le danseur explore une succession d'expériences physiques qu'il déploie dans l'espace, tel un physicien dans un laboratoire. À travers la danse qui surgit de chaque nouvelle expérience, il tisse un dialogue avec des objets simples et explore les possibilités de son corps et la résistance des matériaux, pour déployer un univers énigmatique dans lequel le « tout petit » devient « très grand ».

INCORPORER | KIDS a été créé en 2019 à Charleroi danse / La Raffinerie, à Bruxelles, dans le cadre de Brussels Dance !

- production Niels Production (Bruxelles)
- coproduction *INCORPORER* Les Spectacles Vivants / Centre Pompidou (Paris)

Avec l'aide de Nadine (Bruxelles), du Centre Chorégraphique National de Franche-Comté (Belfort) et de la Fédération Wallonie-Bruxelles, Service Général de la Création Artistique – Service de la danse.

Conception et chorégraphie
Olga de Soto
Spatialisation sonore
Pierre Gufflet
Régie son
Régis Planque
Conception lumière
Geni Diez, d'après la création originale de Gilles Gentner
Régie lumière
Julien Vernay
Clepsydres
Anne Mortiaux
Costumes
Line De Munnynck
d'après la création originale de Thibault Van Craenenbroeck
Avec Max Fossati, accompagné d'Olga de Soto

FICHE TECHNIQUE

Ouverture : 13 m
Profondeur : 11 m
Hauteur : 5,5 m
Durée : 35' + 20'/25' de rencontre/conférence à l'issue de la représentation
Montage : min. 12h
(3 services x 4 h)
Démontage : 2h
Jauge : 180

OLGA DE SOTO

Olga de Soto, chorégraphe, directrice artistique
nielsasbl@skynet.be

Sélectionné par la Commission Théâtre à l'école 2022



KLAP K LAP

DE 2,5 ANS À 7 ANS

D'où viennent ces drôles de personnages?
Que viennent-ils faire avec leurs planches ?
Un voyage atypique ?
Une quête de l'équilibre ?

Ils traficotent leurs bouts de bois; jouent
dessus, dessous ou dedans.
Ils créent des constructions éphémères,
terrains de jeux propices à
leur univers fantaisiste et poétique.

Avec le soutien de la FW-B Service Théâtre, de la Bourse un Futur pour la Culture, de la Loterie Nationale, de la Maison de la Culture Famenne-Ardenne (MCFA), des Centres Culturels de Namur, d'Eghezée, de Braine-le-Comte, d'Andenne, de Perwez, du Wolubilis, de Gembloux, de Soignies, de la Roseraie, du Petit Théâtre Mercelis et du Septem (Foyer Culturel Saint-Ghislain).

Jeu
Giovanna Cadeddu et
Mathilde Bernadac
Mise en scène
Claude Lemay
Assistante à la mise en scène
Catchou Myncke
Scénographie
Sylvianne Besson
Coaching clown
Delphine Veggitti
Costumes
Alexandra Walravens
Maquillages
Joëlle Daniau
Musique
Chris Devleeschouwer
Création lumière
Joseph Iavicoli
Régie générale
Joseph Iavicoli ou
Chams Madec

FICHE TECHNIQUE

Ouverture : 6 m
Profondeur : 6 m au
cadre de scène
Hauteur sous porteuse :
4,5 m
Durée : 37'
Montage : 4h
Démontage : 1h
Jauge : en scolaire
uniquement par série
de deux représentations
par jour (70 x 2)
en tout public : 110

LE VENT QUI PARLE ASBL

rue de cognebeau,159 - 7060 Soignies
leventquiparle@gmail.com

Sélectionné d'office



AMAMER

À PARTIR DE 8 ANS

Ce spectacle onirique raconte l'histoire d'une
enfant-phare à la recherche de sa mère-brouil-
lard, de sa mère absente. Mère trop occupée,
mère qui tangué, mère épuisée, mer agitée,
mer évaporée... Comment une petite vague
peut apprendre la marée, s'amarrer au port
et apprendre à partir au large...

Cette enfant, cette petite vague, sa mère
l'appelle Trésor. Au pied de ses dessins, Trésor
twiste et illumine son quotidien, court avec
les mouettes, fait des bisous guéritout,
balance de la couleur et des offensives de
câlins, karatékaté les nuages noirs.

En fouillant l'abyssale absence de sa mère,
l'enfant bascule dans un océan initiatique où
les rencontres du fond marin la ramèneront à
la surface, légère et fortifiée.

AMAMER parle de la beauté de la fragilité de
l'être, des combats intimes qui nous rendent
plus forts, et évoque avec humour, tendresse
et résilience la sortie des abysses pour se
gorger de soleil.

Production / THÉÂTRE DE NAMUR. Coproduction / DADDY CIE /
MAISON DES ARTS DE CRÉTEIL (FR), PIERRE DE LUNE Centre scénique
Jeunes Publics de Bruxelles.

Soutenue par la Fédération Wallonie-Bruxelles (Service Général
de la Création Artistique - Direction du Théâtre), le Shelterprod,
taxshelter.be, ING et du tax-shelter du gouvernement fédéral belge
et de la Loterie Nationale. Le Théâtre La Montagne Magique, le
Théâtre des Doms, le Centre de la Marionnette FWB, le Théâtre
Mercelis, la Maison de la Culture de St Gilles, le C.C Wolubilis, le
C.C Braine l'Alleud, Le 4 du Théâtre Les Tanneurs.

DADDY CIE

daddycompagnie@gmail.com
www.daddycie.com

Sélectionné par la Commission Théâtre
à l'école 2023

Écriture et mise en scène
Laurane Pardoën
Jeu
Justine Verschuere-buch,
Vera Rozanova
en alternance avec
Sarah Hebborn et
Anaïs Grandamy
en alternance avec
Thaïs Trulio
Assistanat
Anaïs Grandamy
Scénographie
Ditte Van Brempt
Aide à la construction
Guy Carboneille
Création costume
Bleuenn Brosolo
Création marionnette
Lucas Prieux
Aide à la construction
Cédric Vernet
Création sonore
Thomas Demay
Création lumière
Dimitri Joukovsky
Régie
Alice De Cat ou
Kelly Furtado
Diffusion internationale
Caroline Namer

FICHE TECHNIQUE

Ouverture : 12 m
Profondeur : 10 m
Hauteur : 4,5 m
Durée : 47'
Montage : 2 services
Démontage : 2h
Jauge : 180

Annulé pour raisons médicales

HALL SALLE 1

■ MERCREDI 16 ■ 11h30 - 04M & 16h - 10M

FETES IPES ■ MERCREDI 16 ■ 10h - 03M & 14h - 09M

■ JEUDI 17 ■ 11h30 - 20J & 18h - 26J ■ VENDREDI 18 ■ 10h - 31V



LA FABLE DU LION ET DE L'HIPPOTAME

À PARTIR DE 8 ANS

Romain, 11 ans bientôt 12, est effrayé à l'idée de grandir. Dans quelques mois, il devra traverser le passage pour piétons qui le mènera à l'école secondaire.

Au retour des vacances de Printemps, il constate que son institutrice préférée, Madame Sophie, ne va pas bien. Quelque chose a changé ! Que lui arrive-t-il ? Il va mener l'enquête et tâcher de découvrir la vie mystérieuse des profs après 16h, découvrir les nuances derrière les apparences.

Cette fable interroge notre rapport au corps et aborde avec tendresse la peur de grandir d'un enfant et le mal être d'une adulte, la rencontre entre deux fragilités.

Avec le soutien de la Fédération Wallonie-Bruxelles et de la Région Wallonne et avec l'aide de l'Infini Théâtre, Les Centres culturels de Rochefort, Eghezée, Dinant, Ciney et Fosses-la-Ville.

Ecriture
Vincent Zabus
Mise en scène
Dominique Serron
Assistanat à la mise en scène
Stéphanie Gervy
Comédiens
Simon Delvaux et Virginie Pierre
Scénographie
Coline Vergez et Dominique Serron
Costumes
Coline Vergez
Construction
Anton Cauvain et Triline
Couture
Chloé Jacqmotte
Création lumière
Xavier Lauwers
Régie et accompagnement technique
Julie Bekkari
Dessins (adaptés de la Bande dessinée)
Hippolyte

THÉÂTRE DES ZYGOMARS

Rue Emile Vandervelde, 6C - 5020 Flawinne
coordination@theatredeszygomars.be
+32 (0)81 22 91 71

Sélectionné d'office

FICHE TECHNIQUE

Ouverture : 8 m
Profondeur : 7 m
Hauteur : 3,5 m
Durée : 55'
(+ uniquement en scolaires :
bord de scène philo 15 min)
Montage : 5h
Démontage : 2h
Jauge : 150



L'AFFAIRE COSTALAMONE

À PARTIR DE 14 ANS

À l'occasion du mariage de son frère, Martial Costalamone fait 8 victimes : 5 morts, 2 blessés graves et 1 blessé léger. Au fur et à mesure du récit, on découvre Martial, Terence le pleu-pleu, et le village de Mortagne où s'affrontent depuis toujours deux clans : les scieurs et les vigneron. Une seule passion les unit tous : la chasse. Ils répètent d'ailleurs sans cesse : « Je suis né chasseur ! Je mourrai pas gibier ! ».

Le récit est transmis sans pathos et avec distance. Pour permettre cette distance, ce n'est pas Martial qui se trouve devant les spectateurices mais une citoyenne « enquêtrice-assistante-sociale-psychologue », bien décidée à questionner l'utilité et le fonctionnement de la justice. L'affaire Costalamone veut ouvrir un chemin vers une meilleure compréhension des mécanismes de la violence. Au spectacle s'ajoute une discussion philo avec les spectateurices pour questionner le rôle de la justice, avec l'aide d'un-e personne ressource spécialiste en droit pénal ou criminologie.

Qui a la responsabilité du crime commis ?
Comment le réparer ?

Conception et production : INTI Théâtre
Avec le soutien de La Roseraie et de l'Observatoire International des Prisons.

Interprétation
Amel Felloussia ou Galia De Backer
en alternance
Mise en scène et dramaturgie
Olivier Lenel
Création visuelle
Karin Vyncke
Création sonore
Roxane Brunet
Voix Martial
Olivier Lenel
Voix Terence
Eric Poiteaux

INTI THÉÂTRE

Rue Saint-Josse, 49 - 1210 Saint-Josse-ten-Noode
info@intitheatre.be
+32 (0)488 75 22 84

Sélectionné d'office

FICHE TECHNIQUE

Ouverture : 4 m
Profondeur : 4 m
Hauteur : 3 m
Durée : 70'
(durée en scolaire : 100')
Montage : 1h30
Démontage : 30'
Jauge : 45
(environ 2 classes)
Matériel nécessaire :
une table, deux chaises



TON AURORE BORÉALE

14 - 16 ANS

Anna, une adolescente de 17 ans, rencontre Nathan, 15 ans, au Jordan's, le club littéraire de leur école. Anna n'en peut plus d'entendre se répéter les mêmes récits de héros virils et destructibles, et trouve en Nathan un complice pour raconter ensemble une autre histoire. L'arrivée de Anna dans l'univers de Nathan questionne les fonctionnements de sa famille monoparentale et fait remonter leur passé trouble à la surface.

Écriture/Mise en scène
Florian Van Gils
Assistanat à la mise en scène
Irene Seghetti
Chargé de production/
diffusion
Antony Cappe
Création Lumière
Galatée Bardey
Assistanat régie/
graphisme
Silvia Gigliotti
Scénographie
Louise Duvinage
Costumes
Emma Meyer
Interprétation
David Dumont
Alexis Lejeune
Marie Phan
Magali Zambetti
Photo
Silvia Gigliotti

LE PHARE ÉMERAUDE

contact@phare-émeraude.be
+32 (0)498 83 39 95

Sélectionné par la Commission Théâtre
à l'école 2023

FICHE TECHNIQUE

Ouverture : 9 m
Profondeur : 7 m
Hauteur : 3.80 m
Durée : 1h10
Montage : 6h
Démontage : 2h
Jauge : 200-250



DANSES EN DORMANCE

À PARTIR DE 9 ANS

Pièce pour une danseuse, une pianiste et une danseuse invitée, *Danses en dormance* rend hommage aux pionnières de la danse moderne et met en valeur l'importance de la transmission (dans la vie et dans l'art).

Le spectacle, composé de plusieurs danses courtes, familiarise le public, d'une manière ludique, avec quelques figures majeures (et mineures) de la danse.

La pièce propose un voyage dans l'imaginaire des chorégraphes du siècle dernier et invite le spectateur à s'ouvrir à d'autres corps possibles pour la danse (comme les corps plus âgés).

Coach texte : Andréa Bardos.
Assistante artistique : Barbara Manzetti.
Production : Andanada asbl.

Coproduction : Charleroi danse, centre chorégraphique de la Fédération Wallonie-Bruxelles.

Soutien : Fédération Wallonie-Bruxelles – Service de la danse, La Bellone.

Remerciements : Deutsches Tanzarchiv Köln.

Chorégraphie, textes, danse
Marian del Valle
Danseuse invitée
Kali Muhirwa
Piano
Céline Azizieh
Musique
Maurice Ravel
Luciano Berio
Alexander Scriabin
Dimitri Wiatowitsch
Leo Janacek
Kurt Weill
Scénographie
Marian del Valle
Costumes
Marian del Valle
Sophie Regali
Regard extérieur
Antia Diaz

CIE MARIAN DEL VALLE

Rue de Lisbonne, 20 - 1060 Bruxelles

Sélectionné par la Commission Théâtre
à l'école 2023

FICHE TECHNIQUE

Ouverture : 7 m
Profondeur : 7 m
Hauteur : 4 m
Durée : 45'
Montage : 4h
Démontage : 30'
Jauge : 120



LA POUPÉE DE MONSIEUR K

À PARTIR DE 6 ANS

Novembre 1923. Franz Kafka, malade de la tuberculose, s'octroie chaque jour une promenade bienfaisante au parc. Un jour, il tombe sur une petite fille en larmes : sa poupée a disparu. Kafka se penche :

— *Ta poupée, elle n'est pas perdue, elle est partie en voyage.*

— *En voyage ? Mais comment tu le sais ?*

— *Je le sais parce que... elle me l'a écrit.*

— *Tu racontes n'importe quoi !*

— *Demain, je vais t'apporter la lettre qu'elle m'a envoyée.*

Et durant des semaines, chaque jour, Kafka écrit avec un soin extrême une lettre de plus à l'enfant.

La fiction vole au secours du chagrin. Les lettres ont été perdues. 100 ans plus tard, Thomas Gunzig s'est amusé à les réécrire. Un récit aventureux, humoristique, fantaisiste, émancipatoire. La Cie LéZaâr met en images le récit épistolaire sur scène par l'utilisation du jeu corporel des deux comédiens, d'un décors sonore élaboré et de quelques astucieux artifices, mêlant mime, théâtre d'ombre, marionnette, danse, hommage au cinéma des années 20, humour et poésie...

Une création de ZAARI Laïla - LéZaâr ASBL - Une production déléguée du Théâtre Varia, en coproduction avec Pierre de Lune ASBL, le Centre culturel du Brabant wallon et La Coop asbl. Avec le soutien de la Fédération Wallonie-Bruxelles-Service du théâtre, Shelterprod, Taxshelter.be, ING, Tax-Shelter du gouvernement fédéral belge. Avec l'aide de Ekla - Centre scénique de Wallonie pour l'enfance et la jeunesse, La Rosaera, La montagne magique, La Maison qui chante. Merci aux centres culturels de Chênée, de Comines-Warнетon, de Namur. Merci à Maurice Vanden Broeck, la Cie Les Pieds dans le Vent, Gligogne SRL pour leur aide.

LÉZAÂR CIE

Avenue Eléonore, 3 - Bruxelles
lezaar.cie@gmail.com

Sélectionné par la Commission Théâtre
à l'école 2023

Texte inédit
Thomas Gunzig
Mise en scène
Laila Zaâri &
Vincent Raoult
Interprétation
Laila Zaâri &
Michel Carcan
Musique originale
Patrick Waleffe
Création lumière
Dimitri Joukovsky
Accessoires et scénographie
Vitalia Samuïlova
Création son
Clément Waleffe
Voix off
Audrey d'Hulstère
Sébastien Hébrant
Thomas Gunzig
Direction mouvement
Michel Carcan
Chorégraphies
Elisabetta La Commare
Construction
Karl Autrique

FICHE TECHNIQUE

Ouverture : 10 m (idéal)
Profondeur : 7,5 m
Hauteur : 4,5 m
Durée : 52'
Montage : 5h
Démontage : 1h30
Jauge : 150



CORTEX-iA

À PARTIR DE 11 ANS

Ne ratez pas la présentation de notre implant cérébral Cortex-iA, la révolution technologique qui va marquer l'histoire et modifier à tout jamais l'humanité. Finis les smartphones ! Avec l'implant Cortex-iA et son intelligence artificielle C4SS4NDR4, vous accédez enfin au stade ultime de la connexion. Regardez des vidéos directement dans votre cerveau, envoyez un message par une simple pensée, trouvez votre chemin dans n'importe quel endroit du monde, contrôlez votre état de santé, ne faites plus jamais d'erreur de calcul mental... Tout ça et bien plus encore !

Comédie de science-fiction, Cortex-iA pose la question du transhumanisme tout en abordant différents enjeux des nouvelles technologies : l'intelligence artificielle, l'open source, la surconnexion, les publicités ciblées et le big data...

Avec l'aide de la Fédération Wallonie-Bruxelles et de Pierre de Lune ; avec le soutien de la Rosaera, du Petit Théâtre Mercelis et de la SACD.

Écriture et mise en scène
Alexandre Drouet
Avec
Maud Bauwens
Marie Indeko Loleke et
Alexandre Drouet
Assistant à la mise en scène
Virgile Magniette
Scénographie
Laura Erba
Voix-off
Shérine Seyad
Vidéos
Sarah Romero-Pinazo
Costumes
Clémence Didion
Coach gestuel
Michel Carcan
Diffusion
Alexandre Drouet / Le
Projet Cryotopsie
Photo
Gael Maleux

LE PROJET CRYOTOPSIE

Rue Jean Volders, 88 - 1420 Braine-l'Alleud
www.cryotopsie.be
alexandre.drouet@cryotopsie.be
+32 (0)479 37 72 67

Sélectionné par la Commission Théâtre
à l'école 2023

FICHE TECHNIQUE

Ouverture : 6,5 m
Profondeur : 5 m
Hauteur : 3 m
Durée : 1h
Montage : 4h
Démontage : 2h
Jauge : 180



JEU DE SOCIÉTÉ

À PARTIR DE 9 ANS

Trois personnes construisent et déconstruisent un jeu à l'aide d'un rouleau de scotch et d'effets sonores. Quelles sont les règles? Sont-elles toutes justes? Quelles histoires nous racontons-nous pour les accepter?

Le spectacle questionne ce qui fait société et active, par le plaisir de jouer, la joie de changer le monde. Les enfants prennent part au débat philosophique qui clôture la pièce.

Accompagnement à la production
Caroline Gallois

Avec le soutien de Théâtre & Publics, la Fédération Wallonie-Bruxelles (bourse « un futur pour la culture »), du Bamp, du Corridor, du petit théâtre Mercelis, du centre culturel de Uccle, du LookIN'OUT, du centre Culturel de Chênée, du centre culturel d'Amay, du centre culturel de Saint-Georges-sur-Meuse.

L'équipe remercie la compagnie Gare Centrale et les Ateliers de la Colline pour leurs conseils, Samy Caffonnette, Karim Daher et Gabriëlle Guy pour la première partie de la recherche ainsi que toutes les personnes qui ont posé leur regard attentif sur notre chantier théâtral.

NEK ASBL

Rue d'Andenne, 69 - 1060 Saint-Gilles
nek.bureau@gmail.com
+32 (0)471 12 08 76

Sélectionné par la Commission Théâtre
à l'école 2023

Interprétation

Emma Cohen
Romain Njoh
Olivia Stainier

Mise en scène

Olivia Stainier

FICHE TECHNIQUE

Ouverture : 7 m
Profondeur : 7 m
Hauteur : 4 m
Durée : 1h
(45min de spectacle
+ 15min de débat
philosophique)
Montage : 1h
Démontage : 30'
Jauge : Maximum 150
élèves en représentation
scolaire
Pas de maximum en
tout public



JEAN DE LA LUNE

À PARTIR DE 4 ANS

Vous avez un Chef de tout ? De vraiment tout ?

- Ben oui, pas toi ?
- Non. Je suis tout seul sur la Lune.
- Mais qui te dit ce que tu ne peux pas faire, alors ?

Séduite par la poésie d'un personnage enfantin qui pose un regard résolument optimiste sur une société totalitaire, la Compagnie Dérivation adapte l'album de Tomi Ungerer afin de questionner la nécessaire désobéissance aux ordres absurdes.

En coproduction avec la COOP asbl.
Soutiens : Shelterprod, Taxshelter.be, ING et Tax Shelter du gouvernement fédéral de Belgique, La montagne magique, les Centres Culturels de Braine L'Alleud, des Chiroux, Anima (FR) et le Théâtre de Liège.

COMPAGNIE DERIVATION

info@compagniederivation.be

Sélectionné d'office

Œuvre originale

Tomi Ungerer
Adaptation et mise en scène
Sofia Betz
Scénographie,
costumes et graphisme
Sarah De Battice
Musique
Lionel Vancauwenberge
Interprétation
Julien Rombaux,
Simon Espalieu
et la voix de
Pierre Gervais
Direction technique
Peter Flodrops
Construction
Raphaël Michiels
Assistante à la mise en scène
Hyuna Noben
Assistanat et production
Floriane Palumbo
Diffusion
Justine Gérard

FICHE TECHNIQUE

Ouverture : min. 6 m
Profondeur : min. 6 m
Hauteur : min. 4 m
Durée : 45'
Montage : 4h
Démontage : 1h
Jauge : 130 - 150

GYM IPES

■ JEUDI 17 ■ 20h30 - 28J ■ VENDREDI 18 ■ 10h - 30V & 16h - 38V



ALTER

DÈS 3 ANS

Alter est un dialogue sonore et sensitif entre une danseuse et un batteur sans batterie. Ensemble, ils explorent tous les états de l'argile et transforment le plateau en paysages micro et macroscopiques. Aux creux de leurs échanges apparaissent des lieux imaginaires, des villes, des sols et des reliefs. Toujours dans l'instant, ils tracent des chemins intuitifs dans un rapport direct, brut et sans artifice avec la matière.

Avec le soutien :
du Ministère de la Fédération Wallonie-Bruxelles (Service de la danse), du Centre Culturel d'Andenne, du BAMP - Brussels Art Melting Pot -, du festival Sauterelles, du Théâtre La Montagne Magique, du Centre Henri Pousseur et de la Roseraie.

Un projet de
Caroline Cornélis
Créé avec
Miko Shimura,
Tom Malmendier
Interprété par
Miko Shimura,
Tom Malmendier
Collaboration artistique
Marielle Morales
Univers sonore
Tom Malmendier et
Claire Goldfarb
Création lumières
Frédéric Vannes
Regard scénographique
et plastique
Anne Mortiaux
Diffusion et
développement
Ad Lib - Support d'artistes
Avec la complicité de
Ashida Junko - céramiste

FICHE TECHNIQUE

Ouverture :
min. 8 m (idéal 9 m)
Profondeur :
min. 6 m (idéal 7 m)
Hauteur :
min. 3,5 m (idéal 6 m)
Durée : 35'
Montage : 6h
Démontage : 1h30
Jauge : 80



POP !

À PARTIR DE 6 ANS

Quand on arrive dans le monde, on n'y connaît rien, on doit tout découvrir ! Apprivoiser son corps, se confronter à son image et se construire une identité. Quelle porte faut-il ouvrir, quelle couleur choisir, quel vêtement porter ?

Qui veut-on devenir ?

Comment se définir sans être rangé.e dans une case ou finir dans un tiroir étriqué ? Et que faire lorsque son propre reflet décide de s'en mêler ?

Production : l'Anneau en coproduction avec La Coop.

Avec le soutien de :
Tax Shelter.be, shelterprod, ING et le Tax shelter du gouvernement belge.

Le service de la création de la Fédération Wallonie-Bruxelles, le service de la diffusion, les tournées Art et Vie et Spectacles à l'école. Le spectacle a été accueilli en résidence par La Roseraie, Ekla pour tous, Les Chiroux, Le Monty, Le Columban.

L'ANNEAU THÉÂTRE

Avenue du pesage, 2 - 1050 Ixelles
anneautheatre@gmail.com
www.anneautheatre.be
+32 (0)474 90 86 51

Sélectionné d'office

Scénario et mise en scène
Ariane Buhbinder
Premières recherches avec
Léonard Berthet-Rivière
Scénographie
Sylvianne Besson
Costumes
Samuel Dronet
avec l'aide d'Odile Dubucq,
Isabelle Airaud et
Françoise Van Thienen
Conception sonore
Josselin Moinet
Mastering
Chris De Vleeschouwer
Accompagnement
Mouvements
Caroline Cornélis
Maquillage
Rebecca Flores-Martinez
Construction décor,
peinture et aménagements
Yves Hauwaert
Sylvianne Besson
Miette
Aide décors & accessoires
Daniel Tison
Interprétation
Jules & Gaspard Rozenwajn
en alternance
Régie de plateau et
machiniste
Miette ou
Hannah Kircher-Zuber
Éclairages et régie
Nicolas Fauchet ou
Antony Vanderborght
Photos
Gregory Navarra
Avec la participation
des élèves de 3^{ème} année
de l'école communale de
Saint-Vaast et de leur
institutrice Mme Laurence.

FICHE TECHNIQUE

Ouverture : 9 m
Profondeur : 8 m
Hauteur : 4 m
Durée : 55'
Montage : 5h (avec
pré-implantation)
Démontage : 2h
Jauge : 150
Occultation indispensable
Boîte noire à l'italienne

NYASH ASBL

Avenue Louis Bertrand, 43 - 1030 Bruxelles
info@nyash.be

Sélectionné d'office



THE SOFT PARADE

À PARTIR DE 12 ANS

Frankie et Adel se retrouvent comme chaque soir dans l'aire de jeu de leur quartier. Mais ce soir, c'est l'ultime soir : demain matin, l'aire de jeu va être détruite et remplacée par un centre commercial. Alors pour Frankie, c'est maintenant ou jamais, il faut qu'elle parle à Adel.

Ce qu'elle doit lui dire à Adel c'est que...

The Soft Parade s'inspire de nos adolescences à travers le temps, de nos vécus intimes et de ceux d'une cinquantaine d'adolescent âgés de 16 à 20 ans en 2021.

Entre élan de révolte et désir de douceur, un tourbillon nocturne, une douce parade, où les rêves nous animent et les souvenirs nous échappent déjà. Alors on tente de saisir le monde qui nous guette et on prend encore un peu le temps de goûter la magie du moment. Juste avant l'aube. Comme une ode à la jeunesse d'hier, d'aujourd'hui et de demain.

Chargé de production La FACT / François Gillerot

The Soft Parade est soutenu par la Chambre des Théâtres pour l'enfance et la jeunesse / la Fédération Wallonie Bruxelles / la FACT / Cazzo / le théâtre de la Montagne Magique / le Théâtre Océan Nord / La Cocof / la Chaufferie Act1 / le Delta de Namur / le Corridor asbl / les Ateliers Mommen / Pierre de Lune / le Théâtre Varia.

LA FACT

Contact diffusion : Gaspard Dadelsen
gdadelsen@protonmail.com
+32 (0)484 60 98 35 / +33 (0)768 705 718
Contact technique : Cha Persoons
cha.persoons@gmail.com
+32 (0)478 87 43 67

Sélectionné par la Commission Théâtre à l'école 2023

Mise en scène et écriture

Anna Solomin et Gaspard Dadelsen

Interprétation

Anaïs Aouat
Pénélope Guimas
Nicolas Payet
Avec les voix de

Lara Persain et Anna Solomin

Scénographie

Sibylle Cabello

Nora Dolmans

Création costumes

Rita Belova

Création sonore

Barbara Juniot

Composition musicale

Maxime Pichon

Création lumière

Cha Persoons

Régie lumière en alternance

Louis Viste et

Cha Persoons

FICHE TECHNIQUE

Ouverture : 10 m

Profondeur : 8 m

Hauteur : 5 m

Durée : 1h11

Montage :

- avec pré-montage
pendrillonnage, lumière
et son : 6h selon la salle
- sans pré-montage :
2 services de 4h avec
l'aide de 2 techniciens

Démontage : 2h

Jauge : 250



TRÊVE

À PARTIR DE 15 ANS

Dans un immeuble, au cinquième étage, un appartement.

Dans l'appartement, *un père, une mère et leur fille.*

Lucie, quinze ans, tente en vain de se confier à sa mère.

Elle ne sera entendue qu'au prix d'explosions de colère.

Sous la menace, les parents de Lucie prennent la mesure de la situation.

Incapables de réagir et d'intégrer ce drame dans leurs visions idéales, ils poussent Lucie dans les cordes. Et si elle avait inventé tout ça ?

Création Sequenza Cie

Avec l'aide de la Fédération Wallonie Bruxelles – Service Général de la Création Artistique, Direction du Théâtre jeunesse.

Avec le soutien du GC Op-Weule, le Théâtre Mercelis et le service de la culture d'Ixelles, le Centre Culturel d'Engis, le Théâtre la Rosaie et l'Espace Paon319.

Mille mercis à Sybille Cornet, Ali Elmouhib, Fabien Mouton & Dominique Pompougnac.

Interprétation

Anne Beaupain (Mère)

Thierry Boivin (Père)

Amandine Vandenheede

(Lucie)

Écriture

Loris Libérale

Collaboration artistique

Nathalie Dassonville

Scénographie

Sandrine Clark

Création Lumière

Xavier Lauwers

Graphisme

affiche et flyers

Cheyenne Quévy

Costumes

Jennifer Defays

Mise en scène

Loris Libérale

SEQUENZA CIE

Bd. Van Haelen, 20 - 1190 Forest
+32 (0)474 69 36 52
loris.libérale@sequenza.eu
thibault.sforza@sequenza.eu
<https://sequenzacie.wixsite.com/spectacle>

Sélectionné d'office

FICHE TECHNIQUE

Ouverture : min. 8 m

Profondeur : min. 5 m

Hauteur : min. 2,60 m

Sol : le sol de scène, noir

Durée : 1h

Durée du montage

minimum : 3h à 3h30

Démontage : 1h à 1h30

Jauge : 180

ECOLE NORMALE

■ VENDREDI 18 ■ 14h – 35V & 18h – 42V

HALL SALLE 2

■ VENDREDI 18 ■ 14h – 34V & 18h – 41V



TROUBLÉES

À PARTIR DE 13 ANS

Troublées naît de l'écriture de trois adolescentes. Elles veulent dénoncer la lesbophobie (= homophobie + sexisme). Elles inventent une histoire d'amour lesbien.

D'abord, il y a la majorité. A 15 ans, quand on est une fille, on tombe amoureuse d'un garçon. Partout sur scène, des livres oranges, couleur vive et visible, symbolisent les normes.

Dans la tête de Clem, des questions tournent – il faut dire qu'Elie lui plaît beaucoup. Les questions sont vertes comme une plante qui pousse ; sur scène, des livres verts apparaissent petit à petit.

Elie vient d'arriver dans l'école. Ses parents viennent d'apprendre qu'elle est lesbienne et maintenant... Maintenant, elle vit chez sa tante et elle est en train de tomber amoureuse de Clem.

« Ça me dégoûte ! » C'est Mia qui crie parce qu'elle ne comprend pas, parce qu'on lui a appris que l'amour, c'est un garçon, une fille. Elle a peur de perdre Clem, sa meilleure amie. Rejet et amour s'entrecroisent. Jusqu'à l'explosion. Des livres mauves apparaissent. Le mauve, couleur du drapeau lesbien, symbolise la visibilité lesbienne. C'est une fête. Pour ensemble dépasser douleur, rejet et discrimination.

Avec le soutien des Maisons Arc-en-ciel de Virton, Namur, Verviers, Charleroi, du Brabant-Wallon, de Tels Quels, de la Maison de la Culture d'Arlon, du Monty, du ToF Théâtre, de la Roseraie et avec l'aide précieuse des Ateliers de la Colline.

SÉISME ASBL

Rue de l'Espérance, 27 - 6833 Mogimont
seisme.asbl@outlook.com

Sélectionné par la Commission Théâtre
à l'école 2023

Interprétation

Blanche Delhausse

Elise Henrion

Justine Bialy

Création lumière

Loris Legnaro

Scénographie

Mathilde Collard

Régie

Loris Legnaro et

Mathilde Collard

Ecriture

Emma Schoeps

Lisa Utermont

Julia Lemort

Dramaturgie et regard

extérieur de l'écriture

adolescente

Mathilde Collard

Mise en scène

Mathilde Collard

FICHE TECHNIQUE

Ouverture : 7 m

Profondeur : 6 m

Hauteur : 4 m

Durée du spectacle : 50'

Durée de l'échange : 50'

Montage : 3h

Démontage : 2h



LES POULES MOUILLÉES VOLONTAIRES

À PARTIR DE 4 ANS

Les poules mouillées volontaires, ce sont Pipo, Vermel et Dee. Iels gèrent un service de secours tout à fait particulier : iels combattent les peurs. Ces peurs, qu'iels traquent et affrontent, habitent derrière des portes fermées. Parfois, il s'agit d'une petite frayeur ou d'un malaise insignifiant, parfois une menace plus inquiétante les y attend. C'est ce à quoi les trois aventurier.ère.s bénévoles sont confronté.e.s quotidiennement. Par leur engagement, iels veulent donner du courage aux petit.e.s et grand.e.s poules mouillées du monde entier.

Les trois protagonistes cherchent comment se positionner face au monde, et sont animé.e.s par la curiosité des surprises et l'envie irréprensible de rire – envers et contre tout.

Une production du théâtre AGORA en coproduction avec La Grenouille centre théâtre jeune public Bienne (SUI), en co-opération avec Ars Vitha, le Mierscher Kulturhaus (LUX), Luaga & Losna (AUT) et le Theater o.N. (All). Avec le soutien de la communauté germanophone de Belgique, la Province de Liège, la Fédération Wallonie-Bruxelles et la ville de Saint Vith.

Jeu

Wellington Barros

Roger Hilgers

Leila Putcuypys

Mise en scène

Catharina Gadelha

Ania Michaelis

Scénographie

Céline Leuchter

Conception lumières et

régie générale

Clemens Hörlbacher

Musique

Wellington Barros

Costumes

Petra Kather

Dramaturgie

Annika Serong

Affiche et graphisme

Nicolas Zupfer

Assistance à la mise en

scène

Susi Muller

Accompagnement

pédagogique

Maribel Saldaña

Marquez

AGORA THEATER

Am Stellwerk, 2 - 4780 Saint Vith

www.agora-theater.net

www.facebook.com/Agora.Theater.DG

www.instagram.com/agoratheater

+32 (0)80 22 61 61 - +32 (0)498 16 17 07

Sélectionné d'office

FICHE TECHNIQUE

Ouverture : 7 m

Profondeur : 5,30 m

Hauteur : 3,50 m

Durée : 45'

Montage : 5h



TOUT LE MONDE RÊVE ET TOUT LE MONDE SAIT QUE TOUT LE MONDE RÊVE

À PARTIR DE 4 ANS

« J'ai rêvé qu'un tigre mangeait mes céréales ! »
 « Qu'un loup vient me manger tout cru ! »
 Et s'il était possible, en pleine journée et complètement éveillé-e, de faire une balade collective à travers nos rêves nocturnes ?
 Est-ce qu'ils feraient moins peur ?
 Est-ce qu'on pourrait mieux en parler ensemble ?
 Est-ce qu'on en serait fier-ère-s ?
 C'est le pari que font deux comédiennes, en plongeant intimement dans les récits de rêves d'enfants qu'elles ont interviewés.
 Elles incarnent à tour de rôle les protagonistes et les créatures des rêves qu'elles habitent.
 Elles y découvrent une araignée aux longues pattes, un rhinocéros hardi, une grand-mère dansant sur une musique hawaïenne, un fantôme...
Tout le monde rêve et tout le monde sait que tout le monde rêve est un spectacle visuel et sonore, une plongée théâtrale déjantée dans le monde des rêves d'enfants.

Avec les soutiens de la Fédération Wallonie-Bruxelles, la Vénérie (Centre culturel de Watermael-Boitsfort), la Maison des cultures et de la cohésion sociale de Molenbeek, la Roseraie, le Centre culturel de Chênée, le BRASS, la Bissectine (Centre culturel de Woluwe Saint-Lambert), la Maison des Cultures de Saint-Gilles, Quai 41.

AUDREY RIESEN

Chaussée d'Alseberg, 186 - 1190 Bruxelles
 riesen.audrey@gmail.com

Sélectionné par la Commission Théâtre
 à l'école 2023

Interprétation
 Audrey Riesen &
 Oriane Varak
Scénographie
 Alexandre Vignaud
 assisté de
 Nadine Trefflich
Création masques
 Noémie Crosse
Création costumes
 Annabelle Locks
Création sonore
 Guillaume Le Boisselier
Création lumières
 Jérôme Dejean &
 Candice Hansel
Régie
 Candice Hansel
**Conseils
 dramaturgiques**
 Tatjana Pessoa
Œil extérieur
 Viviane Thiébaud,
 Audrey Dero,
 Tatjana Pessoa
Mise en scène
 Audrey Riesen

FICHE TECHNIQUE

Ouverture : 7 m
 Profondeur : 8 m
 Hauteur : 5 m
 Durée : 45'
 Montage : 4h
 Démontage : 1h30
 Jauge : 150



DÉFAUT D'ORIGINE

À PARTIR DE 12 ANS

Tu peux pas jouer la princesse ! Une princesse ça a de de looongs cheveux blonds. Tes cheveux à toi, ils sont noirs ! Frisés ! Et ton papa vole le pain des Belges !

C'est l'histoire d'une petite fille qui n'aime pas sa tête et qui n'aime pas son nom.
 C'est l'histoire d'une petite fille qui rêve devant la télévision.
 Elle voudrait être Marilyn, qui brille comme un diamant, pour qu'enfin les autres la voient vraiment.

Seule en scène à l'autodérision salvatrice, *Défaut d'Origine* met en lumière les liens puissants du corps intime et de la détermination sociale en donnant à voir, pour les dépasser, les thèmes du racisme ordinaire, de la honte de soi, et du deuil précoce.

Une production du Théâtre des Chardons, en coproduction avec l'Espace Magh.
 Avec l'aide de la Fédération Wallonie-Bruxelles, Service Général de la Création Artistique - Direction du Théâtre - Session TJP.
 Avec le Soutien de Pierre de Lune / Centre Scénique Jeunes Publics de Bruxelles, d'Ekla / Centre Scénique de Wallonie pour l'enfance et la jeunesse, et du Boson (Bruxelles).

Écriture, Jeu, Costumes
 Yasmine Laassal
Écriture, Mise en scène, Scénographie, Vidéos
 Bouchra Ezzahir
**Création et Régie
 Lumières et Sons**
 Gaëtan Van den Berg
**Régie Vidéo, Réalisation
 Teaser**
 Antonin De Bemels
**Construction
 Scénographie**
 Stéphane Dubrana
**Diffusion, Guide
 d'Accompagnement des
 publics**
 Isabelle Authom
**Administration,
 Production**
 Jérôme Nayer
Photo
 A Piemme AML

THÉÂTRE DES CHARDONS ASBL

Rue Docteur Kuborn, 31 bte 19 - 1070 Bruxelles
 Admin : Jérôme Nayer +32 (0)484 17 02 27
 theatredeschardons@gmail.com
 Diffusion : Isabelle Authom +32 (0)497 11 39 07
 defautdorigine@gmail.com

Sélectionné d'office

FICHE TECHNIQUE

Ouverture : min. 6m
 Profondeur : min. 6m
 Hauteur : min. 5m
 Pendrillonage Italienne
 Durée : 1h
 Montage : 6h
 Démontage : 1h
 Jauge scolaire : 180
 Jauge TP : 300



LA POMME EMPOISONNÉE

À PARTIR DE 9 ANS

En écho à un célèbre conte, cette histoire commence avec une pomme rouge empoisonnée posée sur une table. Et une question : qui de la belle-mère ou de la belle-fille l'a placée là ?

En 2015, Julie Annen quitte la Belgique pour venir s'installer en Suisse avec son mari actuel. Elle a deux garçons, et lui, une fille : Ana. Julie devient alors officiellement sa belle-mère, autrement dit sa marâtre. Faut de modèle satisfaisant, elles ont dû apprivoiser ce nouveau lien, composer à quatre mains une relation toute neuve, en déjouer les pièges, en découvrir les trésors cachés.

La Pomme empoisonnée est une pièce sur la famille recomposée et plus largement sur notre capacité à vivre ensemble. Elle raconte le cheminement vers une complicité inattendue, née malgré les disputes, malgré les incompréhensions ; le témoignage authentique et autobiographique d'un amour qui a trouvé son chemin et a pu dépasser les préjugés ; un spectacle pour ouvrir le dialogue sur les nouveaux modèles familiaux qui, loin d'appauvrir le concept de famille, le font grandir et lui donnent des couleurs inédites.

Texte

Julie Annen
avec la participation
d'Ana Bellot et de toute
la famille

Mise en scène

Julie Annen

Jeu

Diana Fontannaz et
Ninon Perez

Costumes et scénographie

Thibaut De Coster et
Charly Kleinermann

Constructions des décors

Atelier Antilope -
Léo Bachman

Assistanat à la mise en scène

Margot Le Coultre
Soutien dramaturgique

Diana Fontannaz et
Charly Kleinermann

Vidéo

Eric Bellot

Création son

Félix Bergeron

Création lumières

Gilbert Maire

Régie (en alternance)

Armand Pochon,

Marc Defrise et

Caroline De Decker

Administration et
diffusion

Stéphanie Bouteille

PAN ! (LA COMPAGNIE)

Rue des Palais, 153 - 1030 Bruxelles
+32 (0)485 91 47 04

Sélectionné d'office

FICHE TECHNIQUE

Ouverture : 8 m
Profondeur : 5 m
Hauteur : 4.5 m
Durée : 55'
Montage : 4h
Démontage : 1h
Jauge : 180



iels sont venu-es om hier te zijn

DE 3 À 6 ANS

Deux créatures plastiques. Deux créatures plastiques faites de plastiques s'approchent. On ne sait pas ce qu'iels sont. iels ne le savent pas non plus. Mais ce n'est pas une question. iels s'interrogent. Pas sur ce qu'iels sont, mais sur ce qu'iels sentent, sur ce qu'iels font ici et quelle y est leur place. iels ne parlent pas la même langue l'un.e le français, l'autre le néerlandais. Parfois iels échangent. iels se comprennent. Et nous les comprenons. iels ont beaucoup de questions et aiment se les poser. iels aiment se poser des questions plus que trouver des réponses.

Production et administration : Fast asbl

Avec le soutien de : Le BRASS - centre culturel de Forest, Théâtre de la montagne magique, La Roseraie, Théâtre Varia.

Remerciements à Attila Paquotte, Jeroen Rijnders, Britt Roger Sas, Rozenn Quéré et Marion Bouvier.

Un projet

d'Anne-Cécile Massoni
Créé et interprété par
Eno Krojanker et
Anne-Cécile Massoni
Création lumière et régie
Nixon Fernandes
Dramaturgie
Anne Thuot

FAST ASBL

Rue de Flandre, 46 - 1000 Bruxelles
n° d'entreprise 819.558.542
fastasbl@gmail.com
+32 (0)497 62 86 19
www.annethuot.com

Sélectionné d'office

FICHE TECHNIQUE

Ouverture : 7 m
Profondeur : 7 m
Hauteur : 3.5 m
Durée : 38'
Montage : 5h
Démontage : 1h
Jauge : 130



LISIÈRES

DE 5 À 8 ANS

Dans un espace blanc, à l'orée d'un bois, une jeune fille rêve.

Derrière le rideau, une apparition. La soeur, l'amie, l'autre qui encourage à traverser la frontière, la limite pour oser entrer dans la forêt, aller à la rencontre de l'inconnu qui à la fois fascine et effraie.

Commence alors un jeu à deux...

Dans une forme teintée d'étrangeté, sans paroles, Lisières n'hésite pas à s'éloigner de la narration pour laisser se déployer la poésie des corps et être au plus près du ressenti de l'enfant.

Conception et mise en scène

Daniela Ginevro
Interprétation
Christine Heyraud
et Julie Querre, en alternance avec
Léa Dubois

Scénographie et costumes

Elyse Galiano

Création sonore

Olivia Carrere

Création lumière

Vincent Stevens

Accompagnement dramaturgique

Silvia Berutti-Ronelt

Accompagnement artistique

Gaëtane Reginster et

Camille Sansterre

Photographies et

affiche

Olivier Calicis

THÉÂTRE DE LA GUIMBARDE

Rue des Gardes, 2/013 - 6000 Charleroi

Sélectionné d'office

FICHE TECHNIQUE

Ouverture : 7 m
Profondeur : 7 m
Hauteur : 3,5 m
Durée : 50'
Montage : 4h à 5h
Démontage : 1h30
Jauge : 150



POULE & LÉZARD

DE 11 À 14 ANS

Poule est le nouveau de l'école. Il compte bien passer inaperçu, mais comme toute nouveauté, il attire les regards et la curiosité.

Il rencontre Lézard, qui vient d'intégrer la Meute, la bande la plus cool de l'école.

Poule et Lézard se retrouvent régulièrement au Terrier. Ce lieu à part est le théâtre de leur amitié, de leur complicité adolescente, qui prend une tournure de plus en plus étrange.

Sur un plateau épuré, les deux comédiens nous font vivre avec engagement et sensibilité la relation particulière de deux adolescents.e.s à la recherche d'une place dans le regard de l'autre.

De la beauté de la rencontre à la cruauté des adieux, le malaise est présent.

Les apparences sont-elles trompeuses ?

Paranoïa ou réel danger ?

Une production de la compagnie Intempéries.

Avec le soutien du Centre des Écritures Dramatiques (CED-WB), de la Montagne Magique, du Delta (Namur), du Centre culturel de Namur, du Centre culturel de Marchin, du Centre culturel d'Anderslecht (Escale du Nord), du Théâtre Mercelis/Commune d'Ixelles et du Réseau Prévention Harcèlement (RPH).

Écriture

Alix de Beaufort &
Thomas Carlier

Jeu

Alix de Beaufort &
Mehdy Khachachi

Mise en scène

Thomas Carlier
Création lumières &

Régie

Inès Degives

Musiques

65daysofstatic

COMPAGNIE INTEMPÉRIES

Avenue Charles Woeste, 65 - 1090 Bruxelles
poulelelzard@gmail.com
+32 (0)474 75 21 22

Sélectionné par la Commission Théâtre à l'école 2023

FICHE TECHNIQUE

Ouverture : 10 m
Profondeur : 8 m
Hauteur : 5 m
Durée : 45'
Montage : 6h
Démontage : 1h30
Jauge : 200

HALL SALLE 1

■ DIMANCHE 20 ■ 11h30 - 60D & 16h - 64D

CENTRE CULTUREL

■ DIMANCHE 20 ■ 10h - 57D & 14h - 63D ■ LUNDI 21 ■ 10h - 70L & 14h - 76L



SANS DOUTE

À PARTIR DE 9 ANS

En réalité, ici, on est quelque part, on ne sait pas très bien où.

Ce n'est pas grave, de toute façon, ce n'est pas clairement identifié. Non.

C'est un espace comme un monde.

Et dans ce monde, trois personnages évoluent au fur et à mesure de leurs questionnements que l'on pourrait nommer d'existentiels. Oui. Ils errent dans ce monde, chacun.e cherchant quelque chose.

Mais quoi ? une place, un repère, une direction, une issue, la sortie ?

A moins que ce soient les autres ? où donc sont-ils, les vivants qui étaient là avant ?

Production La Berlue
Coproducteur La Coop asbl et Shelter Prod.
Avec le soutien de taxshelter.be, ING et du tax-shelter du gouvernement fédéral belge.
Coproducteur Espace de Cultures Columban
Avec l'aide de la Fédération Wallonie-Bruxelles – Direction du Théâtre.
Avec le soutien du Centre culturel du Brabant Wallon, du Théâtre La montagne magique et de La Roseraie
Merci à Quai 41 et au Théâtre de la Vie.

Avec
Fanny Bonifait,
Paul Declaire et
Violette Léonard
Mise en scène
Emmanuelle Bonmariage
A partir de textes de
Violette Léonard

Scénographie et
costumes
Milena Forest
Création éclairages
Renaud Ceulemans
Musiques
Gaspard Sicx
Créations sonores
Olivier Trontin
Régie
Olivier Trontin ou
Zoé Verdique
Construction
Thomas Raa
Assistanat mise en
scène et scénô
Zoé Ceulemans

Illustration et
graphisme
Emma Corbique

LA BERLUE ASBL

paul@labeledue.be
www.labeledue.be
+32 (0)497 57 17 87

Sélectionné d'office

FICHE TECHNIQUE

Ouverture : 7 m
Profondeur : 7 m
Hauteur : 4 m
Durée : 50'
Montage : 4h
Démontage : 2h
Jauge : 180



PUNCH LIFE

À PARTIR DE 13 ANS

L'école, Justine y évolue comme dans une jungle. Sitôt la grille franchie, c'est pour sauver sa peau qu'elle se camoufle. Toujours se faire discrète, se taire face aux « hyènes », alors que tout en elle rugit son besoin d'exister. Mais ce quotidien hostile va rapidement être bouleversé. Un matin, Margot ne vient pas en cours. Margot, la reine de l'école et des réseaux, s'est suicidée. Pour Justine, c'est un choc : pourquoi en finir avec la vie quand on a tout ? En menant l'enquête, l'adolescente va découvrir l'envers des apparences.

Spectacle hybride, *Punch Life* interroge le gouffre parfois abyssal qui s'installe entre l'image et le réel, mais aussi la complexité des dynamiques sociales et des métamorphoses adolescentes.

Punch Life fait partie avec *Punch Live*, d'un projet double d'adaptation du roman *Le mur des apparences* de Gwladys Constant. Complémentaire au spectacle, le concert *Punch Live* mise sur la musique et sur les références à la pop culture pour créer une rencontre intense avec son public.

En coproduction avec Pierre de Lune – Centre Scénique Jeunes Publics de Bruxelles, la Province de Liège et le Théâtre de Liège.

Avec l'aide d'Ékla – Centre scénique de Wallonie pour l'enfance et la jeunesse, du Centre Culturel de Chênée, du Centre culturel de Soumagne, de la Cité Miroir et du Théâtre de Namur.

Avec le soutien du Service des Arts de la Scène de la Province de Hainaut/La Fabrique de Théâtre.

LES ATELIERS DE LA COLLINE

Avenue du Progrès, 17 - 4100 Seraing
+32 (0)4 336 27 06
info@ateliersdelacolline.be
www.ateliersdelacolline.be

Sélectionné d'office

Mise en scène
Baptiste Isaia
Composition musicale
Philippe Lecrenier
Conseil à la dramaturgie
Mathias Simons
Scénographie
Marie Menzaghi
Assistant scénographe
David Coste
Costumes
Marie-Hélène Balau
Création lumières
Julien Legros
Création vijing et régie
lumières
Gauthier Bilas
Création sonore
Michov Gillet
Interprétations
Marie-Camille Blanchy
Olivia Harkay
Alice Laruelle
Production et diffusion
Aline Dethise
Remerciement à
Gabrielle Guy

FICHE TECHNIQUE

Ouverture : min. 8 m
Profondeur : min. 6 m
Hauteur : 4 m sous
perches
Durée : 80'
Montage : J-1
Démontage : 3-4h
Jauge : 180



COSQUILLAS

DE 3 À 8 ANS

Cosquillas est un spectacle de théâtre d'objets géant dédié à la puissance du corps, à la sensualité ludique et au respect des limites du chacun.

Il était une fois un tube, une balle et une pyramide. Ils partent à la découverte d'eux-mêmes et de leurs sensations. La scène devient un petit monde à part entière dans lequel ces trois formes apprennent à se connaître, explorent leur univers tactile, jouent à l'explorer et l'explorent pour jouer. Jouer ensemble s'apprend, et trouver le bon équilibre n'est pas toujours facile.

Une production de la Compagnie O Quel Dommage.
En coproduction avec la Cie de la Casquette, de HET LAB Hasselt et Pierre de Lune, Centre scénique Jeune Public de Bruxelles.
Avec l'aide à la création de la Fédération Wallonie-Bruxelles, service général de la création artistique – direction du théâtre et du soutien financier de la bourse Rayonnement Wallonie, initiative du gouvernement wallon, opéré par St'art sa, le Centre Culturel Brabant Wallon et l'Ambassade d'Espagne. Nous sommes aussi heureux d'être soutenu par La Rosaïe, Le Centre Culturel de Jodoigne, Le Centre Culturel du Wolubilis, La Commune d'Ixelles, service culture, Ekla pour tous, Le Centre de la Marionnette de la FWB, Le Centre Culturel Jacques Franck et le Collectif H2Oz.
Merci à Olivier Mahiant, Sophie Debaisieux, Luis Javier Cordoba et Amanda Kibble.

Initiatrice
Clara Lopez Casado
De
Sandrine Clark et
Clara Lopez
Avec
Zosia Ladamirska
Tom Mannaerts et
Clara Lopez
Mise en scène
Julie Antoine
**Accompagnement
artistique**
Isabelle Verlainne
Scénographie
Sandrine Clark
Compositeur
Mark Dehoy
Création lumière
Gaëtan Van den Berg
**Inspiratrice, illustration
et graphisme**
Laura Nicolas
Régie son et lumière
Grib Borremans
Credit Photo
Line Lerho
Diffusion
Pierre Ronti
(Mes Idées Fixes)

CIE O QUEL DOMMAGE - O QUELLE ASBL

Rue d'Enines, 1A - 1365 Ramillies
oqueldommage@gmail.com

Sélectionné par la Commission Théâtre
à l'école 2023

FICHE TECHNIQUE

Ouverture : 7 m (entre
pendrillons)
Profondeur : 7 m
Hauteur : 3,5 m
Durée : 40'
Montage : 3h
Démontage : 30'
Jauge : 130



LES GÉANTS

À PARTIR DE 10 ANS

C'est une quête truffée de digression. Une fantaisie qui part de Rabelais pour arriver chez More, en passant par les Monty Python. Chez les monarques de ce royaume vague-ment situé dans un Moyen-âge plutôt moribond que renaissant, ça sent le rancis. Et peut-être bien aussi le roussis... voire le souffre !

Les petits se démènent, les grands se prélassent, quoi de nouveau sous le soleil de plomb ?

La reine s'empiffre, tout lui passe par l'estomac. Le roi, plus délicat, devise et rumine...

Le peuple trime. Tout fout l'camp...

Un jour, le vent même vient à manquer.

D'où la quête, celle d'un souffle nouveau.

Qui est aussi, au final, une quête de sens...

Quête parsemée de catastrophes, de rencontres explosives, d'errance existentielle, de naufrage et... en définitive, d'espoir !

Une production de la compagnie Karyatides
En coproduction avec Le Théâtre de Liège (BE), Le Théâtre Varia (BE), La Maison de la Culture de Tournai (BE), Le Trident - Scène nationale de Cherbourg-en-Cotentin (FR), Le Festival Mondial des Théâtres de Marionnettes à Charleville-Mézières (FR), Escher Theater (LU), Pierre de Lune - Centre Scénique Jeunes Publics de Bruxelles (BE), la Coop asbl & Shelterprod.
Réalisé avec l'aide du Ministère de la Fédération Wallonie Bruxelles, service du Théâtre.
Avec le soutien du Théâtre les Tanneurs, de la Maison culturelle d'Ath, du centre culturel de Braine-l'Alleud, du Théâtre la montagne magique, de la Maison de la Marionnette à Tournai, de Quai 41 asbl, de la SACD, de Shelterprod, Taxshelter.be, ING et du Tax-Shelter du Gouvernement fédéral belge.

COMPAGNIE KARYATIDES

Boulevard Van Haelen, 71 - 1190 Forest
karine.marie@karyatides.net

Sélectionné d'office

Jeu
Cyril Briant et Marie Delhayé (en alternance avec Estelle Franco)
Mise en scène
Karine Birgé
Dramaturgie
Robin Birgé & Félicie Artaud
Création sonore
Guillaume Istace
Musiques additionnelles
Gil Mortio
Scénographie & costumes
Claire Farah
Coordination technique et création lumière
Karl Descarreaux
Collaboration technique
Dimitri Joukovsky
Constructions et interventions techniques
Claire Farah, Karl Descarreaux, les ateliers du Théâtre de Liège, Sébastien Boucherit, Joachim Jannin et Pedro Ferreira Da Silva
Visuel Antoine Blanquart
Administration et production
Marion Couturier et Cécile Maissin

FICHE TECHNIQUE

Ouverture :
10 m mur à mur
Profondeur : 8,50 m
Hauteur : 5 m
Durée : 1h05
Montage : 8h avec
prémontage
Démontage : 2h
Jauge : 180



HISTOIRE DE L'OIE

À PARTIR DE 8 ANS

Histoire de l'oie est une fable noire, débordante de fantaisie et de couleurs qui raconte l'histoire d'un enfant brimé et brisé par la cécité des adultes. Ces deux univers – celui de l'enfant et celui des adultes – se rencontrent peu et très violemment. A chaque frôlement une tempête : - « Bulamutumumo ! » se crie l'enfant pour que l'eau puisse tomber rageuse du ciel à nettoyer son quotidien.

La violence est racontée par métaphores. Pour survivre Maurice-enfant construit son monde imaginaire sous nos yeux alors que Maurice-adulte fait parler librement son inconscient redonnant la voix à Teeka, son ami l'oie.

Et cette oie nous restitue en toute légitimité le regard pur et innocent de l'enfance et nous dévoile l'endroit de la trahison de celle-ci.

Avec le soutien de

FWB Théâtre jeunesse, Centre de la Marionnette de la Fédération Wallonie Bruxelles, La Fabrique de Théâtre, La Roseraie et Pierre de Lune.

Texte

Michel Marc Bouchard

Mise en scène

Anna Romano

Dramaturgie

Claudia Bruno

Jeu

Iacopo Bruno et

Davide Meraviglia

Marionnette - création

et coaching

Simona Bisconti

Animation et création

vidéo

Elodie Huré

Costumes

Gladys Gaitan

Construction et

direction technique

Fred op de Beek

Administration et

production

FORTEReSse

FICHE TECHNIQUE

Ouverture : 10 m (de mur à mur)

Profondeur : 8 m

Hauteur : 4-5 m

Pendrillons :

à l'allemande et à l'italienne

Dégagement jardin et

cour : 1,5 m

Durée : 50'

Montage : 8h

Démontage : 4h

Jauge : 200/250

FORTEReSse ASBL

Rue Portaels, 154 - 1030 Bruxelles

Sélectionné par la Commission Théâtre à l'école 2023



CASIMIR

À PARTIR DE 6 ANS

Casimir est un conte tiré du livre « Contes d'hiver » de Grégoire Solotareff écrit en 2001.

Tout le monde savait que le déménagement de *Casimir* et sa famille serait un évènement, mais personne ne pensait qu'il bouleverserait à ce point le village des lutins, et la grande question qui était sur toutes les lèvres, « pourquoi sont-ils partis si vite ? », personne n'osait la poser, car au fond, chacun connaissait la réponse : *Casimir* et sa famille avaient été proprement éjectés du village.

Casimir est le 15^{ème} spectacle Jeune Public de la Compagnie Arts & Couleurs.

En coproduction avec :

- Centre Culturel de Verviers

- Centre Culturel du Brabant Wallon

- Les Rotondes (LU)

- la Tribu (spectacle vivant en région P.A.C.A.)

- la Coop asbl et Shelter Prod

Avec le soutien de Pierre de Lune - Centre Scénique Jeunes Publics de Bruxelles, du Champilambart - Festival CEP PARTY (FR), du CC Fosses-La-Ville, du CC Ciney, du CC Theux, du CC de Stavelot, de Ekla pour tous (Centre scénique de Wallonie pour l'enfance et la jeunesse), de la Province de Liège, de la Fédération Wallonie Bruxelles, Service Général de la Création Artistique - Direction du Théâtre, du WBI, de taxshelter.be, ING et du tax shelter du gouvernement fédéral belge.

Merci à Isabelle Authom, Bernadette Baeken, Audrey Bonhomme, Laetitia Contino, Robert Delcour, Michèle Gonay, Carine Ermans, Nicolas Freyman et sa classe 1^{ère} primaire de l'école Libre de Theux, Joseph Jorssen, Nina Lelotte et sa classe de 3^{ème} primaire de l'Institut Sainte-Claire de Verviers, Vincent Moreau, Anne-Françoise Mouchette & les habitants de Becco.

CIE ARTS & COULEURS

Becco Village, 30 - 4910 Theux

+32 (0)87 70 06 15

+32 (0)470 90 22 29

Sélectionné d'office

Écriture collective d'après

le conte *Casimir* de

Grégoire Solotareff

Mise en scène

Jean-Michel Frère

Interprétation

Martine Godard

Sabine Thunus &

Gauthier Vaessen

Coaching objets et

regard extérieur

Sabine Durand

Scénographie

Valentin Périlleux

assisté de

Jeannine Bouhon

Toile peinte

Eugénie Obolenski

Mécanismes

Paco Argüelles Gonzalez

Costumes

Hélène Lhoest

Création lumière

Dimitri Joukovski

Création musicale

Pirly Zurstrassen

Création sonore

Maxime Glaude

Chorégraphie

Laetitia Lucatelli

Régie générale

Gauthier Vaessen

Graphisme

Frédéric Hainaut &

Camille Henrard

Photos

Érik Duckers

Cahier d'accompagnement

Chantal Henry &

Philippe-Michaël Jadin

Animations

Stefanie Heinrichs &

Pauline Moureau

Production & diffusion

Charline Rondia

FICHE TECHNIQUE

Ouverture : 9 m

Profondeur : 11 m

(avec notre gradin)

Hauteur : 4,5 m

Durée : 52'

Montage : 6h (J-1)

Démontage : 2h

Jauge : 85 en TP - 100

en TE



MAMBO

DÈS 3 ANS

Mambo est un spectacle de danse-théâtre. Entre les murs d'une étonnante maison, nous suivons le parcours d'un duo mère et fille. Au sein de ce nouveau terrain d'expériences, elles s'accrochent, se cherchent, se rapprochent. Mambo, pour danser la joie des liens.

Hey Mambo ! On dirait que quelque chose pousse dans cette maison. L'enfance ?

La fille :

« Nous arrivons dans cette maison et les surprises s'enchaînent. Taratata dans mes oreilles et clipcrap dans les jambes. J'ai la tête à l'envers. Ca me plaît. »

La maman :

« Souvent, c'est moi qui décide. Souvent, mais pas toujours. »

Merci pour leur accueil aux Chiroux, centre culturel de Liège, au centre culturel de Remicourt, au centre culturel d'Engis et à la Montagne Magique.

Création collective
 Dominique Duszynski
 Melody Willame
 Ornella Venica
 Justine Duchesne
Danse
 Melody Willame et
 Dominique Duszynski
Chorégraphie
 Dominique Duszynski
Assistante
 Ornella Venica
Mise en scène
 Justine Duchesne
Conseil dramaturgique
 Antoine Renard
Création lumière
 Julien Legros
Création sonore
 Michov Gillet
Costumes
 Estelle Bibbo
Régie
 Jonas Luyckx
Animation décor
Compagnie alogique
Production
 Le Zet

LE ZET

Rue Wiertz 38/11 4000 Liège
 zetetiquetheatre@gmail.com
 042627788

Sélectionné d'office

FICHE TECHNIQUE

Ouverture : 8 m
 Profondeur : 6 m
 Hauteur : 4 m
 Durée : 45'
 Montage : 5h30
 Démontage : 1h30
 Jauge : 130



A KNOCK AT THE DOOR / JE SUIS SISYPHE

À PARTIR DE 8 ANS

Trois personnages nous entraînent dans un univers surréaliste, à la frontière entre le rêve et la réalité. Ils utilisent le langage du mouvement et du geste et construisent un dialogue silencieux, inspiré du cinéma muet, de l'univers de René Magritte et de la danse-théâtre. Dans cet univers, les objets ont leur propre vie : une table plane dans l'air, un manteau vide fouille et cherche son propriétaire, une cage à oiseaux devient une lanterne dans l'obscurité.

Rien n'est jamais ce qu'il paraît être dans cette rencontre entre trois personnages improbables et inadaptés. Nous sommes tous devenus les Sisyphe des temps modernes condamnés à une existence absurde, faite de comportements étranges et bizarres.

Nous jouons avec la beauté de l'absurdité. Le symbolisme et la métaphore sont le langage silencieux qui aide à tisser le fil de la pièce.

Résidences : CC Jacques Franck La Roseraie Théâtre Marni
 GC De Kroon, Dommelhof.

Avec le soutien de la Fédération Wallonie-Bruxelles (Service de la danse), Pierre de Lune, Theater op de Markt, Destelheide, La Roseraie.

Avec le support de la Sabam for Culture.

La compagnie Giolisu est accompagné par Grand Studio.

Création et interprétation
 Lisa Da Boit,
 Rudi Galindo et
 Lars Senders ou
 Gert Decoster
Création musique
 Lars Senders
Scénographie et lumière
 Yoris Van den Houte
Costumes
 Béa Pendesini
Regard extérieur
 Barbara Sylvain
 Alessandra Coppola
Régie générale lumière et son
 Pat Caers
Peinture du mur de scène
 Eugénie Obolensky

GIOLISU - Lisa Da Boit

Avenue du domaine 165/6 - 1190 Bruxelles
 giolisu@gmail.com
 +32 (0)476 51 61 89
 www.giolisu.com

Sélectionné par la Commission Théâtre
 à l'école 2022

FICHE TECHNIQUE

Ouverture : 8 m
 Profondeur : 8 m
 Hauteur : 3,5 m
 Durée : 55'
 Montage : 8h
 Démontage : 1h
 Jauge : 250



SA VIE

À PARTIR DE 10 ANS

Puisant librement dans son autobiographie, *Sa vie* dresse le portrait dansé et raconté, d'Isadora Duncan (1877-1927), danseuse mythique qui révolutionna la danse avec son style libre et fluide, ouvrant la voie vers la danse moderne puis contemporaine...

Nourrie par son goût de la Grèce antique et habitée par une vision de la danse qu'elle semble porter depuis l'enfance et mûrir tout au long de sa vie, elle quitte sa ville natale de San Francisco pour conquérir le monde et poursuivre son idéal révolutionnaire : celui de rendre l'art, la beauté et la danse accessibles à tous et toutes, quelle que soit sa classe sociale.

Sa vie mouvementée et fantasque, jalonnée de succès mais aussi de tragédies, son refus des diktats et du patriarcat ainsi que sa mort tragique continuent de fasciner et inspirer, presque cent ans après sa mort. Le temps d'un spectacle, *Sa vie* nous plonge dans l'histoire de cette personnalité hors normes, celle d'une femme libre et sauvage dont les idéaux et la danse résonnent et inspirent encore aujourd'hui.

Un spectacle de la Compagnie XL Production en coproduction avec Charleroi danse avec l'aide de la Fédération Wallonie- Bruxelles, Service de la danse.

Le spectacle a reçu le soutien (accueil en résidence) de la Fabrique de Théâtre et La Roseraie.

XL PRODUCTION / CIE VILLA LOBOS

xlproduction@hotmail.com

Sélectionné d'office

Conception, adaptation, direction, chorégraphie et scénographie
Maria Clara Villa Lobos
Co-créé et interprété par
Roxane Lefebvre et Julie Querre
Création sonore
David Quertigniez
Création lumières et vidéos
Joseph Iavicoli
Assistant lumières et vidéos
Sassoun Demerci
Costumes
Barbara Mavro
Thalassitis en collaboration avec
Maria Clara Vila Lobos
Chargée de production
Flavia Ceglie
Photographies
Charlotte Samperman

FICHE TECHNIQUE

Ouverture : min. 8 m
Profondeur : min. 7 à 8 m (dépendant de l'ouverture)
Hauteur : 4,5 m
Durée : 65'
Montage : 6 h (avec pré-montage boîte noire)
Démontage : 1 heure
Jauge : 200



MULU

DE 7 À 12 ANS

C'était d'un coup, d'un seul : le répondeur du téléphone fixe du Grand-Père qui s'enclenche à chaque fois.

Depuis, chaque nuit, *plic ploc plic*, de l'eau inonde la chambre de Mulu. Et au matin, plus rien. A part... l'odeur de suc et d'oignons caramélisés : la Mère cuisine du pain de viande, tous les jours, plusieurs fois par jour.

Une nuit, *grrrrriiiiik*, un cochon, Rose, apparaît dans la chambre de Mulu. Commence alors un périple à la recherche d'une solution pour cette inondation nocturne...

En chanson et en jeux de langue, *Mulu* questionne notre rapport aux morts : comment dire aujourd'hui la mort quand les mots nous manquent ?

Un spectacle de la Compagnie des Babettes réalisé avec l'aide de La Fédération Wallonie-Bruxelles, Service du Théâtre, coproduit par Pierre de Lune - Centre Scénique Jeunes Publics et La Maison Qui Chante.

Ce texte est lauréat de l'Aide à la création de textes dramatiques - ARTCENA.

Avec le soutien du Centre Culturel Bruegel et de la Ville de Bruxelles, de la Fabrique de Théâtre, d'Iles - Artist Project, de la Maison de la Création Bockstael, de La montagne magique et de La Roseraie.

Avec
Samuel du Fontbaré
Emilie Parmentier et Aline Piron ou Aaricia Dubois
Texte et mise en scène
Delphine Peraya
Assistanat à la mise en scène
Hippolyte de Poucques
Régie générale
Fanny Boizard
Composition originale
Samuel du Fontbaré
Création lumière
Sybille Van Bell
Scénographie
Matthieu Delcourt
Création costumes
Albane Roche-Michoudet

FICHE TECHNIQUE

Ouverture : idéal 10 m / min. 8 m
Profondeur : idéal 8 m / min. 6 m
Hauteur : idéal 5 m / min. 3,5 m
Durée : 50'
Montage : 8h
Démontage : 2h
Jauge : 180 en scolaire, 250 en tout public.

COMPAGNIE DES BABETTES

compagnie.babettes@gmail.com
+32 (0)486 47 57 64

Sélectionné par la Commission Théâtre à l'école 2023



BLEU GRENOUILLE

DE 6 À 12 ANS

Chaussez vos bottes en caoutchouc, nous partons pour le monde coloré et singulier des zones humides !

Des écosystèmes, parmi les plus riches au monde, véritables puits de carbone, disparus de 60% depuis 1960.

Bleu, c'est ainsi que l'on surnomme cette enfant qui dès qu'elle peut s'aventure en pleine nature, dans ce fabuleux terrain de jeu, de frisson et d'audace. Mais, aujourd'hui, une « chose » l'observe...

Une plongée poétique dans ce royaume intrigant et enchanteur où hérons, libellules, et crapauds sonneurs coulent des jours heureux... pas si tranquilles !

Sans paroles, dans un univers graphique délicat, le spectacle mêle création en direct d'images rétroprojetées à un théâtre gestuel et marionnettique empli de personnages pleins de vie.

Une création poétiquement sauvage, délicieusement aquatique, légère, fleurie, un brin subversive... questionnant, la fleur au fusil, le rapport de l'Homme à la Nature.

Spectacle coproduit avec 6 Parcs Naturels Régionaux (Be, FR, Lu). Avec le soutien de la Fédération Wallonie Bruxelles, service Arts de la Rue. Accueille en résidence dans les Centres Culturels de Jemeppe/Sambre, Stavelot, Dour et Bastogne (Be), le Centre Culturel Pablo Picasso de Blénod les Ponts-à-Mousson (FR, 57), Latitude 50, pôle des arts du cirque et de la rue (Be) et La Roseraie Espace Cré-action(Be).

CIE LES PETITS DÉLICES

Rue Osval Sambon, 14B - 5020 Flawinne
contact@lespetitsdelices.be
+32 (0)485 69 88 42

Sélectionné par la Commission Théâtre à l'école 2023

Écriture, univers graphique et interprétation

Géraldine Carpentier-Doré

Regards extérieurs

Stéphane Georis

Micheline Vandepoel

Création marionnette

Géraldine Carpentier-Doré

Création lumières

Isabelle Simon

Régie

Charles Hocepiéd ou

Isabelle Simon

Création décor

Asbl Devenir /

Latitude50 et

Géraldine Carpentier-Doré

Avec la participation

ponctuelle de

Julie Michaud

Michel Malet

Christelle Nicod

Agathe Bouvet

Jean Lambert

Vittalia Samuilova

Sandrine Calmant

FICHE TECHNIQUE

Ouverture : min. 6 m

Profondeur : min. 5 m

Hauteur : 3,5 m

Durée : 50' + 20' d'exposition/rencontre

Montage : 3h30

Démontage : 1h30

Jauge : 100 à 180

Spectacle autonome techniquement (pour accueil en salle décentralisée)



J'AI ENLEVÉ MAMIE

À PARTIR DE 7 ANS

D'après le livre du même nom, écrit par Jérôme Poncin et illustré par Ian Dehaes / Éditions Alice, mai 2022.

Lou va rendre visite de temps en temps à sa grand-mère en maison de retraite.

Elle voit bien que sa Mamie ne va pas très bien, mais elle se rend surtout compte qu'elle ne la connaît pas bien, cette mamie. Alors, quand dans un moment de perte de mémoire, sa Mamie parle de partir pour rejoindre son mari, le grand-père que Lou n'a jamais connu, Lou la prend au mot et la fait évader de la maison de retraite.

Là commence un tendre et surréaliste road trip où elles apprendront à se découvrir mutuellement et renoueront avec le passé enfoui de Mamie.

Une histoire familiale suspendue dans le temps à travers quelques jours d'escapades, de révélations, de découvertes, de complicité et de tendresse.

Un spectacle avec marionnettes et comédien. ne.s act.eur.rices, manipul.at.eur.rices, circasien.nes.

Adaptation et mise en scène

Jérôme Poncin

Interprétation

Jeanne Decuyper

Simon Hommé

Anaïs Pêtry et

Benoit de Leu de Cecil

Scénographie

Noémie Vanheste

Création des marionnettes

Auréli Deloche

Régie

François De Myttenaere

assisté de

Jonathan Vincke

Création musicale

Gloria Boateng

Illustrations

Ian De Haes

Costumes

Evy Demotte

THÉÂTRE DES 4 MAINS

Rue Longue, 152 - 1320 Beauvechain
+32 (0)10 86 07 31
info@4mains.be

Sélectionné d'office

FICHE TECHNIQUE

Ouverture : 7 m

Couliisses : min. 1 m à

jardin et 1 m à cour

Profondeur : 7 m

Hauteur : 5 m

Durée : 60'

Montage : 6h

Démontage : 2h

Jauge : 180



MONSIEUR FRAGILE

DE 2.5 À 5 ANS

Monsieur Fragile est une pièce de théâtre musicale qui parle de vulnérabilité.

Deux marionnettistes donnent vie à... un ballon. Mais il ne s'agit pas de n'importe quel ballon ! C'est monsieur Fragile ! Mr Fragile est coloré, brillant, gonflé à bloc mais tellement... fragile.

Un seul faux bond et toute sa vie explose. Alors Mr Fragile grandit en osant à peine bouger.

Nous le suivons sur le chemin de la vie. Un chemin rempli de dangers et de défis, où le cœur et la tête ne prennent pas toujours la même direction...

Soudain quelque chose se passe. Quelque chose de totalement imprévu. Quelque chose de beau. Mais quelque chose de terrrrrrriblement dangereux !

Une co-production de Speelman et Panoptikum P&T avec le soutien du Corso Berchem et de la ville d'Anvers.

Mise en scène collective

Idee et concept

Stan Reekmans

Jeu / animation

marionnettes

Monica Varela Couto et

Jean Michel Distexhe

Musique live

Stan Reekmans

Coaching ballons

Tom Saeys

Création Lumière

Alexander Coppenolle

et Kenny Lanckriet

Régie

Gaël Genette

PANOPTIKUM PUPPETS & THEATRE

Forest

Jean Michel Distexhe

+32 (0)496 46 84 44

jeanmidi@hotmail.com

www.panoptikumtheatre.com

Sélectionné par la Commission Théâtre à l'école 2023

FICHE TECHNIQUE

Ouverture : 7 m

Profondeur : 7 m

Hauteur : 3,5 m

Durée : 36'

Montage : 4h

Démontage : 1h30

Jauge : 130



POUVOIR

À PARTIR DE 12 ANS

Avez-vous déjà pensé à la vie d'une marionnette ? Ne jamais prendre la moindre décision. Ne jamais penser. Ne jamais choisir. Toute une vie déléguée à d'autres : des manipulateur. ices.

Est-ce fantastique ou est-ce terrible ? Et que peut faire une marionnette qui joue sans cesse le même spectacle, un spectacle qu'elle n'aime pas ? Que peut-elle faire pour changer les choses ?

Elle décide donc de tenter le tout pour le tout et de prendre le pouvoir. De commander à son tour aux marionnettistes. Ne veut plus vivre par procuration. Décider par soi-même. Mais pour ça, il va falloir convaincre les marionnettistes, qui elleux, tiennent à leur emploi. La marionnette fait des promesses, mais chez les artistes, personne n'y croit vraiment.

Alors on demande l'avis du public : « peut-on rêver d'un autre système ? ».

Une création d'UNE TRIBU Collectif.

Une production d'Une Tribu Collectif – Une Tribu Collectif asbl / production déléguée : La Balsamine (Bruxelles, Be).

Soutien à la production : Christine Cloarec - Qual 41.

Coproductions : La Balsamine (Bruxelles, Be), Le Sablier – Centre National de la Marionnette (Ils et Dives-sur-Mer, Fr), L'Hectare - Centre National de la Marionnette (Vendôme, Fr), Le Théâtre de Laval (Fr) - Centre National de la Marionnette.

Aide : Fédération Wallonie-Bruxelles – Service du Théâtre.

Soutiens : Théâtre à la Coque - Centre National de la Marionnette (Hennebont - Fr), La Roseraie - espace cré-action (Bruxelles, Be), le Théâtre La Montagne Magique (Bruxelles, Be) et La Maison des Cultures et de la Cohésion Sociale de Molenbeek (Bruxelles, Be).

UNE TRIBU COLLECTIF

www.unetribu.be

+32 (0)488 02 49 10

Sélectionné d'office

Conception, mise en scène, jeu et manipulation de la marionnette

Cécile Maidon

Noémie Vincart

Michel Villée

Créateur lumière

Caspar Langhoff

Créatrice sonore –

composition

Alice Hebborn (avec les

sons de percussions

de Thomas Giry et de

vielle à roue de Daniel

Schmitz)

Aide à la mise en scène

et à l'écriture

Marion Lory

Regard dramaturgique

et marionnettique

Pierre Tual

Création de la

marionnette et

scénographie

Valentin Périlleux

Constructeur

Corentin Mahieu et

Simon Dalemans

Création magique

Andrea Fidelio

Costumière

Rita Belova

Couturière

Sylvie Thévenard

Régie son et lumière

Margaux Fontaine (en

alternance avec Fanny

Boizard)

Diffusion

Louise Mestrallet

FICHE TECHNIQUE

Ouverture :

9 m (min. 8 m)

Profondeur :

8 m (min. 7 m)

Hauteur sous grill :

6 m (min. 5 m)

Jauge : 200

CONTACTS DIFFUSION DES COMPAGNIES



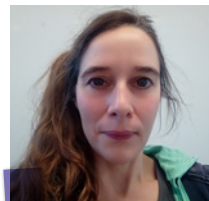
AGORA THEATER
Roland Schumacher
+32 (0)80 22 61 61
+32 (0)498 16 17 07
+49 (0)151 10 47 88 78
roland.schumacher@
agora-theater.net



ARTS ET COULEURS
Charline Rondia
+32 (0)470 90 22 29
charline@
artsetcouleurs.be



ATELIERS DE LA COLLINE
Aline Dethise
+32 (0)498 03 31 98
aline@
ateliersdelacolline.be



CIE LES PETITS DÉLICES
Géraldine Carpentier
+32 (0)485 69 88 42
contact@
lespetitsdelices.be

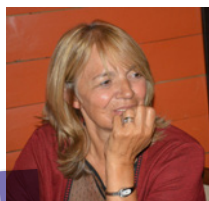


**CIE O QUEL DOMMAGE -
O QUELLE ASBL**
Pierre Ronti
Mes idées fixes
+32 (0)477 54 73 43
pierre@ideesfixes.be
www.mesideesfixes.be

DADDY CIE
Diffusion Belgique
daddycompagnie@
gmail.com
+32 (0)489 169 458
Diffusion internationale
Caroline Namer
+33 (0)6 10 07 03 70
namercaroline@
gmail.com
carolinamerdiffusion.
com



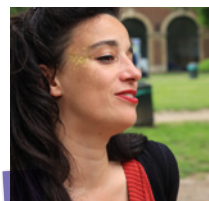
AUDREY RIESEN
Audrey Riesen
+32 (0)484 03 46 69
audrey@gmail.com



COLLECTIF LA CANOPÉE
Christine Willem-Dejean
+32 (0)497 57 97 90
christinedejean@
mtpmemap.be



CIE DÉRIVATION
Justine Gérard
+32 (0)456 35 91 03
diffusion@
compagniederivation.be



FAST ASBL
Anne-Cécile Massoni
+32 (0)497 62 86 19
fastasbl@gmail.com



FORTERESSE ASBL
Anna Romano
+32 (0)475 38 99 93
contact@forteresse.eu



GIOLISU
Lisa Da Boit
giolisu@gmail.com
bluamore@hotmail.com
+32 (0)476 51 61 89
www.giolisu.com



CIE DES BABETTES
Delphine Peraya
+32 (0)486 47 57 64
compagnie.babettes@
gmail.com



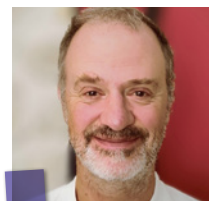
CIE INTEMPÉRIES
Thomas Carlier
+32 (0)474 75 21 22
pouleetlizard@gmail.
com



CIE KARYATIDES
Karine Birgé
+32 (0)476 86 11 32
+32 (0)483 46 74 43
karine.marie@
karyatides.net



INTI THÉÂTRE
Didier Poiteaux
+32 (0)485 79 65 15
didier@intitheatre.be



LA BERLUE
Paul Declaire
+32 (0)497 57 17 87
paul@labeledue.be



**LA CIE LE VENT QUI
PARLE**
Isabelle Authom
+32 (0)497 11 39 07
Du lundi au vendredi
entre 9h et 12h
leventquiparle.diffusion@
gmail.com



LA FACT
Gaspard Dadelsen
+32 (0)484 60 98 35
gdadelsen@protonmail.com



LA FACT
Anna Solomin
+32 (0)483 56 30 10
a.solomin.anna@gmail.com



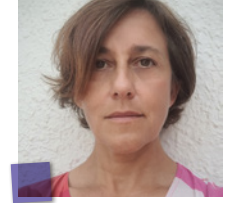
L'ANNEAU
Pierre Ronti
Mes idées fixes
+32 (0)477 54 73 43
pierre@ideesfixes.be
www.mesideesfixes.be



NYASH
Ad Lib · Support d'artistes
Anna Giolo
+32 (0)477 49 89 19
contact@
adlibdiffusion.be



OLGA DE SOTO
Lisa Gunstone
contact diffusion
+32 (0)477 48 19 44



OLGA DE SOTO
Olga de Soto
contact direction -
diffusion
+32 (0)486 51 24 08



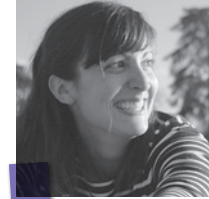
LE PHARE EMERAUDE
Antony Cappe
+32 (0)498 83 39 95
antony.cappe@
art-borescences.be



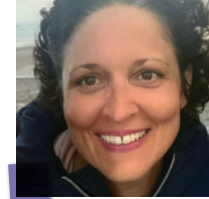
LE PROJET CRYOTOPSIE
Alexandre Drouet
+32 (0)479 37 72 67
alexandre.drouet@
cryotopsie.be



LE ZET
Véronique Michel
+32 (0)495 23 65 97
diffusion@
zetetiquetheatre.be



PAN ! (LA COMPAGNIE)
Stéphanie Bouteille
+32 (0)485 914 704
admin@
panlacompagnie.be



PANOPTIKUM P&T
Nathalie Mottet
+32 (0)497 43 51 26
nathmottet@gmail.com



SÉISME ASBL
Mathilde Collard
+32 (0)472 46 97 46
mathilde.collard@
hotmail.com
www.mathildecollard.be



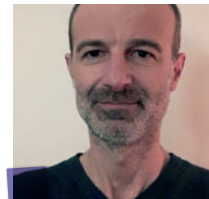
LÉZAÂR CIE
Vincent Raoult
+32 (0)477 21 23 39
lezaar.cie@gmail.com



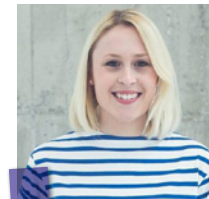
MARIAN DEL VALLE
Marian del Valle
+32 (0)485 22 65 22
ciemariandelvalle@
gmail.com



NEK ASBL
Olivia Stainer
+32 (0)471 12 08 76
stainerolivia@gmail.
com



SEQUENZA CIE
Loris Libérale
+32 (0)474 69 36 52
sequenza@live.be



**THÉÂTRE DE LA
GUIMBARDE**
Aurélie Clarembaux
+32 (0)492 58 08 76
+32 (0)71 15 81 52
contact@laguimbarde.be
www.laguimbarde.be



THÉÂTRE DES 4 MAINS
Diffusion belge :
Vanessa Dequeker
vanessa4mains@gmail.com
+32 (0)471 83 22 89
Diffusion étrangère :
Anaïs Pétry
anaïs4mains@gmail.com
+32 (0)474 83 61 23

LE PROGRAMME

« SPECTACLES À L'ÉCOLE »

PRINCIPES

Grâce à un partenariat étroit entre services publics (Fédération Wallonie-Bruxelles - Service général de la Création artistique - Service de la Diffusion, Services culturels des Provinces wallonnes et COCOF pour la Région bruxelloise), les spectacles présentés aux Rencontres de théâtre jeune public ou à la Vitrine Chanson et Musique à l'école, bénéficient, dans les limites des crédits disponibles, d'importantes interventions financières durant l'année scolaire, dès lors qu'ils sont programmés par des organisateurs culturels ou issus du monde de l'enseignement.

L'intervention forfaitaire des pouvoirs publics est répartie à raison **de 3/4 pour la Fédération Wallonie-Bruxelles et de 1/4 pour le Service culturel provincial concerné.**

Le montant de l'intervention couplé à celui des recettes (sur base d'un droit d'entrée de 5 à 6 €) couvre une grande partie, sinon la totalité, du prix du spectacle. Le cas échéant, la part restante est à charge de l'organisateur.

Pour l'année scolaire 2023-2024, l'ensemble des spectacles reconnus par ce programme figurent dans le **catalogue en ligne (www.creationartistique.cfwb.be -> jeune public -> scolaire).**

En pratique, pour une programmation durant le deuxième semestre de l'année civile 2023, les programmeurs doivent faire parvenir leur demande d'intervention (sur un formulaire spécifique téléchargeable sur www.creationartistique.cfwb.be (Pages Diffusion -> documents utiles) au Service de la Diffusion (Service général de la Création artistique, Ministère de la Fédération Wallonie-Bruxelles) idéalement **avant le 30 septembre 2023** et, pour une programmation de janvier à juin 2024, idéalement **avant le 1^{er} décembre 2023**. Pour bénéficier de l'intervention complémentaire, la demande doit également être introduite auprès des services culturels de la province où se déroule la représentation.

Les interventions de la Fédération Wallonie-Bruxelles sont accordées **en fonction des crédits disponibles** et versées directement à la compagnie, après la représentation.

MINISTÈRE DE LA FÉDÉRATION WALLONIE-BRUXELLES

Service général de la Création artistique
Service de la Diffusion - secteur scolaire
44 boulevard Léopold II - 1080 Bruxelles

Martine DE WINT
Coordination secteur scolaire
02 413 30 89
martine.dewint@cfwb.be

LES PARTENAIRES

Province du Brabant wallon
Denis L'OLIVIER
010 23 63 07
denis.lolivier@brabantwallon.be

Province du Hainaut
Sabine MILLIAU
065 61 34 73
sabine.milliau@hainaut.be

Province de Liège
Yves LECLERCQ
04 232 86 11
yves.leclercq@provincedeliege.be

Province du Luxembourg
Annick FRANCE
084 84 70 02
a.france@province.luxembourg.be

Province de Namur
Pascale THELEN
081 77 55 11
pascale.thelen@province.namur.be

Région de Bruxelles-Capitale (COCOF)
Janine LE DOCTE
02 800 83 63
jlidocte@spfb.brussels

LES SPECTACLES PRÉSENTS AUX RENCONTRES 2023

LES SPECTACLES SÉLECTIONNÉS PAR LA COMMISSION DE CONCERTATION SPECTACLES À L'ÉCOLE

Cette année, sur un total de 41 candidatures, 30 dossiers ont été acceptés, parmi lesquels, après visionnement, 15 accèdent à la reconnaissance Spectacles à l'école (et Art et Vie).

Ces derniers sont présents aux Rencontres 2023. Auxquels s'ajoutent 2 spectacles issus de la sélection 2022 et reportés à cette édition.

La Commission de concertation et son collège de visionnement ont travaillé dans un esprit d'ouverture et de bienveillance, favorisant l'écoute de toutes ses composantes (artistes, représentants des différents réseaux d'enseignement, programmateurs et représentants des pouvoirs publics) et ont effectué leurs choix en fonction des critères qualitatifs habituels tant pour l'examen des dossiers que lors des visionnements.

LES SPECTACLES SÉLECTIONNÉS D'OFFICE

Les compagnies de théâtre jeune public bénéficiant d'un contrat-programme en Théâtre Enfance et Jeunesse, octroyé par la Fédération Wallonie-Bruxelles, ont directement accès aux Rencontres, sans sélection préalable de leurs spectacles par la Commission de concertation du théâtre à l'école. Cette année, ces spectacles sont au nombre de 12.

Il en va de même pour les compagnies qui bénéficient d'un contrat de confiance (accordé en raison de la qualité récurrente de leurs productions précédemment présentées aux Rencontres). Les spectacles émanant de ces compagnies sont au nombre de 8.

SÉLECTIONNÉS PAR LA COMMISSION 2023

Anna Romano – Forteresse Asbl
Audrey Riesen
Cie les petits délices
Compagnie des Babettes
Compagnie Intempéries
Compagnie O Quel Dommage
Daddy cie
La Fact
Le phare Emeraude
Le projet cryotopsie
LéZaâr Cie
Marian del Valle
Olivia Stainier – Nek Asbl
Panoptikum
Séisme asbl

Non présent aux rencontres 2023

Daddy cie
Désistement mais aides à la diffusion
prévues pour la saison prochaine

Sélection reportée de 2022

Collectif la canopée
Giolisu
Olga de Soto

SÉLECTIONNÉS D'OFFICE

Contrats-programmes

Arts et Couleurs
Ateliers de la Colline
Compagnie Dérivation
Compagnie Karyatides
INTI Théâtre
La Berlue
L'anneau
Pan ! (La Compagnie)
Théâtre de la Guimbarde
Théâtre des 4 mains
Théâtre des Zygomars
Zététique théâtre – Le Zet

Contrats de confiance

Agora le théâtre de la
Communauté germanophone
Fast asbl
La compagnie le vent qui parle
Nyash
Sequenza
Théâtre des Chardons asbl
Une Tribu collectif
XL Production

37 spectacles présents
1 spectacle non présent

UN JURY POUR LES RENCONTRES 2023

Il s'agit toujours de décerner 7 prix (Culture, Enseignement fondamental, Enseignement secondaire, Enfance, Jeunesse, Province de Liège, Ville de Huy) et des mentions (lesquelles peuvent concerner un spectacle dans sa globalité ou pointer des aspects du travail de création), pour mettre en lumière les spectacles les plus remarquables.

Toutefois la densité des Rencontres ne permet plus la présence d'un jury dans sa formule classique, avec de longs temps d'échanges et de débats.

Dans le souci d'une approche à la fois plurielle et nécessairement synthétique, l'équipe du jury 2023 sera donc à nouveau essentiellement composée d'une délégation de la Commission Spectacles à l'école issue de ses 4 composantes : pouvoirs publics, programmateurs (*), monde artistique, enseignants du fondamental et du secondaire, qui visionneront l'ensemble des spectacles.

Chacune des 4 composantes se concertera pour établir la liste de ses choix, pour chaque prix ou mention. Après une concertation d'ensemble, les spectacles les plus plébiscités dans les 4 listes constitueront le palmarès.

Les échanges entre les jurés étant ici plus informels, ce système, également basé sur la notion de concertation, installe une dynamique différente mais, nous l'espérons, tout aussi féconde.

(*) des programmateurs extérieurs à la Commission ont été mandatés par Asspropro pour renforcer cette composante, trop réduite cette année.

UNE LIBRAIRIE THÉÂTRALE À VOTRE DISPOSITION

Depuis 33 ans, Lansman éditeur publie du théâtre. Son catalogue compte aujourd'hui près de 1.400 ouvrages, soit environ 3.200 pièces, et une centaine d'ouvrages de référence notamment en théâtre-éducation. Sa réputation internationale n'a fait que croître au fil du temps et son nom est devenu un label de référence dans le milieu. Chaque jour, une trentaine de pièces publiées en Wallonie se jouent dans le monde, en français ou en traduction. Les auteurs, eux, viennent de l'ensemble de la francophonie (Europe, Afrique, Amérique du Nord) et un certain nombre de projets sont enrichis par des partenariats en Belgique et à l'étranger.

Le théâtre pour enfants et adolescents figure en bonne place dans le catalogue : des textes à jouer par des professionnels pour ce public (dans la collection Lansman Jeunesse, dont *Dominique toute seule* récemment publié avec illustrations) ; des pièces à jouer et à lire par les jeunes eux-mêmes notamment dans le cadre de *La scène aux ados* ; des ouvrages conçus dès le départ pour le plaisir de la lecture du théâtre dans la collection Lansman Poche.

Lansman Editeur / Emile&Cie (association gérée aujourd'hui par Caroline Cullus) expose ses nouveautés et une partie de son fonds dans le local commun avec la CTEJ. Des sélections de livres par tranches d'âges (7, 9, 11, 13 et 15 ans) seront disponibles sous forme de feuillets à emporter. Les ouvrages pourront être consultés sur place puis éventuellement commandés et livrés dans le même local avant la fin des rencontres. Paiements par carte bancaire acceptés.

Heures d'ouverture : 9h30 à 18h.

Les ouvrages peuvent également être commandés dans toute bonne librairie en Belgique, France, Suisse, et au Canada. Ou encore directement via le site www.lansman.org.

Suivre notre actualité :



Site



Instagram



Facebook

ÉMILE&CIE

Rue Royale, 63

B-7141 Carnières-Morlanwelz

info.lansman@gmail.com



LA CHAMBRE DES THÉÂTRES POUR L'ENFANCE ET LA JEUNESSE

Fondée en 1976, la Chambre des Théâtres pour l'Enfance et la Jeunesse (CTEJ) est une association qui rassemble près de 100 compagnies professionnelles de Théâtre/Danse jeune public.

Comédiens, auteurs, metteurs en scène, scénographes, techniciens, administrateurs... s'y côtoient et entretiennent un débat permanent sur leur profession et sur la situation de leur secteur.

L'objectif principal de la CTEJ est de favoriser le développement et la reconnaissance du Théâtre jeune public de la Fédération Wallonie-Bruxelles, en Belgique et à l'étranger.

La CTEJ est un interlocuteur privilégié pour les programmateurs, les enseignants, les pouvoirs publics, les sociétés d'auteurs, la presse et les médias ainsi que pour les artistes et le grand public.

LES ACTIVITÉS DE LA CTEJ

L'organisation d'événements

- **Le Festival Noël au Théâtre** présente une vitrine originale de la création jeune public belge francophone, avec des spectacles, des lectures, des créations, des extras et aussi des « chantiers » qui permettent aux compagnies d'expérimenter une première étape de création... du 26 au 30 décembre à Bruxelles.
- **La CTEJ** organise également des lectures publiques de textes ainsi que des rencontres thématiques professionnelles, des colloques...

La réflexion et la formation

- **Le conseil des compagnies.** Une fois par mois, les membres se réunissent dans le but d'entretenir une réflexion commune sur le Théâtre jeune public et d'échanger des informations.
- **Les commissions.** Des groupes de travail se réunissent pour approfondir certaines thématiques, problématiques, activités propres au secteur jeune public et à l'association. Elles sont actuellement au nombre de trois : la commission politique, la commission artistique et la commission transmission.
- **L'organisation d'ateliers.** La CTEJ soutient l'écriture de textes jeune public par l'organisation d'ateliers d'écriture tantôt pour auteurs en herbe, tantôt pour auteurs confirmés issus d'horizons multiples. Elle organise également des ateliers d'analyse critique du spectacle.

L'information

Un centre constitué de 45 ans d'archives sur le théâtre jeune public est mis à la disposition notamment des programmateurs, enseignants, chercheurs, étudiants en Arts de la Scène, futurs professeurs et toute personne intéressée.

Les Publications

- **L'agenda du théâtre et de la danse jeune public.** Publication trimestrielle qui présente l'actualité du Théâtre et de la Danse jeune public et met en valeur le travail des compagnies membres de la CTEJ. Il comprend un agenda des spectacles jeune public, des éditoriaux, des articles de fond et des informations pratiques à destination du grand public.
- **La collection Théâtre pour la Jeunesse.** 41 textes d'auteurs jeune public, en collaboration avec Lansman Éditeur.
- **Les carnets du Cyrano.** Dossiers de réflexion, d'analyse et d'illustration des pratiques théâtrales jeune public, insérés dans *Le petit Cyrano*.
- **Les publications sectorielles.** Publications dressant un état des lieux de l'évolution du secteur théâtre jeune public et contenant des recommandations à destination des pouvoirs publics : *Mémoire : Voyons Grand pour les Petits, État des lieux du théâtre jeune public 2022*.

La CTEJ est membre de l'ASSITEJ Belgium.

CTEJ

L'ÉQUIPE DE LA CTEJ

Directrice Virginie Devaster

Coordina-trice administrative

Magali Courtois-Leruste

Chargée de projets Claire Cagnat,

Archiviste/Intendant Philippe Renuart

LES MEMBRES DU CONSEIL

D'ADMINISTRATION DE LA CTEJ

Ariane Buhbinder, Valia Chesnais, Caroline Cornelis, Lara Hubinont, Perrine Ledent,

Didier Poiteaux, Marie-Odile Dupuis,
Chloe Perilleux et Théodora Ramaekers.

CTEJ ASBL - CHAMBRE DES THÉÂTRES POUR L'ENFANCE ET LA JEUNESSE

Avenue de l'Hippodrome, 122

B-1050 Ixelles (Belgique)

+32 (0)2 643 78 80 ■ info@ctej.be

www.ctej.be

ASSPROPRO

ASSOCIATION DES PROGRAMMATEURS PROFESSIONNELS

2023, nous revoilà !

Chaque année, AssProPro ne manque pas le rendez-vous des Rencontres Théâtre Jeune Public, avec l'envie de rassembler, d'échanger, partager, découvrir et se mélanger ...

Artistes, programmeur·rice·s, professeur·e·s, chargé·e·s de diffusion, petit·e·s ou grande·s, timide·s ou extraverti·e·s, en forme ou fatigué·e·s, venez nombreux·ses aux rendez-vous d'AssProPro qui s'associe avec la CTEJ pour permettre des moments de réseautage tout au long des Rencontres.

Et concrètement, qu'est-ce qu'on vous propose ?

- **Un espace** pour prendre le temps de se retrouver, de travailler, de manger un (des) bonbon(s), de boire un petit café ou encore de se poser pour une petite sieste ! Une des classes de l'IPES sera ouverte tous les jours, bienvenue à tout le monde.
- **Des rendez-vous ponctuels** co-organisés avec la CTEJ :
 - Petits-déjeuners pour commencer la journée avec un bon café et des croissants, pour papoter et faire connaissance en toute convivialité.
 - Speed dating ou « Rencontre minute » entre artistes et programmeur·rice·s. Moment de présentation réservé aux nouvelles compagnies jeune public.
 - Drink dans la cour de l'IPES.
- **Un parrainage** avec les « ancien·ne·s » et confirmé·e·s pour les jeunes programmeur·rice·s qui font leurs premiers pas à Huy.

Un tout grand merci aux représentant·e·s d'AssProPro qui participent au jury de sélection et portent la parole du réseau !

AssProPro, c'est quoi ?

Fondée en 1991, **AssProPro**, Association des Programmeurs Professionnels, est une fédération qui regroupe les programmeur·trice·s de différentes associations culturelles en Fédération Wallonie-Bruxelles, et comptabilise actuellement

165 membres. Son action se situe tant sur un plan régional qu'international. Son objectif principal est de favoriser la circulation du spectacle vivant professionnel dans toutes les disciplines des arts de la scène dans des conditions optimales d'organisation et de promotion.

A travers ses missions et ses projets, Asspropro permet de soutenir les professionnel·le·s de la diffusion dans leur secteur, via :

- Le Festival ProPulse : depuis 2023, Asspropro est devenue organisatrice du festival ProPulse ;
- La coordination des tournées issues du IN et du OFF de ProPulse ;
- Les Commissions : groupes de discussions sur une thématique, une problématique, un sujet d'actualité ;
- Les rencontres professionnelles, les journées thématiques et les formations ;
- Les groupes de travail autour de sujet précis ou pour l'élaboration d'un projet défini ;
- La représentation des programmeur·trice·s auprès d'instances publiques ou privées ;
- Le soutien de multiples façons avec de nombreux partenaires du paysage culturel ;
- L'Information vers son réseau ;
- La défense du secteur auprès des politiques et autres interlocuteurs.



L'ÉQUIPE D'ASSPROPRO

Direction Nadine Renquet

Animation/Tournées Emmanuelle Lopez

Secrétariat et comptabilité Madeleine Pierloot

Communication Eloïse Lambotte

Projets Adèle Van Rossem

Assistante aux projets Delphine Michiels

Présidence Benoît Raoult, directeur du CC d'Eghezée / Ecrin

ASSPROPRO ASBL - ASSOCIATION DES PROGRAMMATEURS PROFESSIONNELS

c/o Maison des Associations

Rue du Huit Mai, 15 - 5030 Gembloux

081 73 59 46 ■ info@asspropro.be

www.asspropro.be

www.facebook.com/asspropro

N° BCE 0446.164.663

IBAN BE21 0682 3945 1803

RPM - Namur

LA CTEJ ET ASSPROPRO VOUS PROPOSENT « PLUS DE RENCONTRES AUX RENCONTRES »

Quelques moments de rencontres formelles ou informelles entre professionnel.le.s du secteur théâtre et danse jeune public, tout au long de votre séjour à Huy pour se rencontrer, se connaître, entretenir les liens et échanger en toute convivialité.

- **JEUDI 17/08 de 8h30 à 9h30 à l'IPES :**
Le 1^{er} speed meeting de jeunes cies et de projets
- **VENDREDI 18/08 de 8h30 à 9h30 à l'IPES :**
Le 2^{ème} speed meeting de jeunes cies et de projets

Vous êtes une jeune compagnie et vous souhaitez parler de votre création et démarche artistique dans une ambiance conviviale et bienveillante ?

Vous êtes un lieu de programmation et vous êtes curieux de découvrir le travail de nouvelles compagnies ?
Les speed meetings mettront directement en lien artistes et programmeur-ice-s autour d'un petit café.

Possibilité de s'inscrire dans le local d'AssProPro et celui de la CTEJ.

- **DIMANCHE 20/08 à 8h30 à l'IPES :**
Le 1^{er} petit déjeuner
- **MARDI 22/08 à 8h30 à l'IPES :**
Le 2^{ème} petit déjeuner

Pour décoller les yeux en douceur, papoter et créer du lien dans une ambiance conviviale, avant une belle journée de visionnements.
Ouvert à toutes et tous !

- **LUNDI 21/08 à 19h à l'IPES : Drink et foodtruck**

Se retrouver pour fêter la création jeune public autour d'un verre et d'un repas festif.

Tickets repas en vente au stand de la CTEJ.

AGENDA 2023

MERCREDI 16 AOÛT, 17h30

OUVERTURE DES RENCONTRES

discours & drink

Lieu : Cour de l'Ipes

JEUDI 17 AOÛT, de 8h30 à 9h30

LE 1^{er} SPEED MEETING DE JEUNES CIES ET DE PROJETS

Lieu : Cour de l'Ipes

VENDREDI 18 AOÛT, de 8h30 à 9h30

LE 2^{ème} SPEED MEETING DE JEUNES CIES ET DE PROJETS

Lieu : Cour de l'Ipes

DIMANCHE 20 AOÛT, 8h30

LE 1^{er} PETIT DÉJEUNER

Lieu : Cour de l'Ipes

LUNDI 21 AOÛT, 19h

APÉRO & FOODTRUCK

Lieu : Cour de l'Ipes

LUNDI 21 AOÛT, 20h30

CONCERT PUNCH LIVE

Les Ateliers de la Colline

Lieu : Salle de gym de l'Ipes

MARDI 22 AOÛT, 8h30

LE 2^{ème} PETIT DÉJEUNER

Lieu : Cour de l'Ipes

MERCREDI 23 AOÛT, 17h30

CLÔTURE DES RENCONTRES

discours, remise des prix et mentions, drink

Lieu : Cour de l'Ipes

LE KIWANIS CLUB DE HUY

Le Kiwanis International est une organisation de service-clubs fondée en 1915 aux États-Unis implantée aujourd'hui dans plus de 80 pays. Chaque club forme un cercle de personnes pour lesquelles les principes de l'amitié et de la tolérance sont chers et qui oeuvrent au sein d'un réseau de relations sincères et efficaces pour un monde plus solidaire et plus fraternel. Le District Belgium-Luxembourg réunit 4 200 membres répartis dans plus de 190 clubs.

Le Kiwanis Club de Huy dont la fondation remonte au début des années 1970 compte 31 membres exerçant des professions variées, tous désireux de défendre chaque année, avec le même idéal d'amitié, des actions sociales et culturelles au profit d'oeuvres soigneusement choisies.

Nous élaborons des projets avec des objectifs bien déterminés, mais une de nos préoccupations principales est d'offrir de la confiance et un avenir aux enfants car nous estimons que ceux-ci méritent une chance de pouvoir vivre et apprendre dans les meilleures conditions possibles, peu importe leur race, leur religion ou leur couleur.

Le Kiwanis est réputé pour être une organisation familiale et c'est tout à fait cette ambiance que nous aimons faire prévaloir au sein du club de Huy, puisque nous développons aussi de nombreuses animations internes pour faire vivre notre cercle et resserrer les liens entre ses membres.

Quant au niveau de l'action sociale propre au Kiwanis Club de Huy, nous organisons chaque année quelques activités phares qui génèrent un budget social à répartir entre différentes oeuvres sélectionnées.

Parmi ces activités :

- **Soirée Lotto** : souper réunissant plus de 180 convives entièrement réalisé et animé par les membres du club ;
- **Soirée spectacle ouverte au plus grand nombre** : en 2022, le spectacle centré sur un humoriste liégeois a rassemblé près de 500 personnes ;
- **K-Porsche Event** : une journée dédiée à des baptêmes en Porsche sur un parcours d'environ 25 kilomètres en région hutoise ;
- **Exposition de peintures et sculptures** avec le concours d'artistes renommés dans leur art ;

- Et bien sûr depuis 1988, les **Rencontres Théâtre Jeune Public** : une semaine de services prestée par pauses au foyer des Rencontres à Huy, au terme desquelles est désormais remis le Prix du Kiwanis, récompensant tout à la fois un spectacle plein d'espoirs et une jeune compagnie dont les efforts méritent d'être encouragés.

En presque 50 ans d'existence, en plus de sa participation aux programmes du Kiwanis International, le Kiwanis Club de Huy a notamment été et reste un soutien majeur des quelques associations locales suivantes :

- **L'Oiseau Bleu à Antheit**, service d'accueil de jour pour enfants polyhandicapés non scolarisables ;
- **La Pommeraie à Tihange**, service résidentiel d'accueil pour personnes en situation de handicap ;
- **L'ASBL Au Fil de l'Eau à Couthuin**, qui a créé un centre de vie et de convivialité comprenant une piscine adaptée accessible aux personnes à mobilité réduite, une crèche de 21 places dont quelques-unes réservées par priorité à des enfants porteurs de handicap et un habitat groupé pour seniors autonomes comprenant 2 appartements conçus pour des personnes à mobilité réduite ;
- Finalement, **l'ASBL DoMiSiLaDoRé**, portée par des parents confrontés à la différence de leurs enfants, qui est en train de construire à quelques kilomètres de Huy une résidence qui permettra d'accueillir et d'encadrer ces jeunes adultes au retour de leur journée en centre d'accueil de jour.



FESTIVAL D'ART
HUY

MUSIQUES & VOIX DU MONDE

DU 17 AU 22 AOÛT 2023

www.festivalarthuy.be



Programme 2023

17
AOÛT

18
AOÛT

19
AOÛT

**Aboubakar Traoré
& Balima (BE/BF)**
Place Verte
18H00

Trio Rio Antigo (BR)
Place Verte
18H00

**Dominguero
Tango Trio (BE/AG)**
Bateau Val Mosan
11H00

*Soirée
musicale
aux bougies*

- Sura (BE/USA)
- Anmoor (BE)
- Saba Alizadeh
& Mostafa Taleb (IRA)

Fort de Huy
20H00

**Auster Loo
Collective (BE/JP/IR)**
Saint-Mengold
20H00

**Mamaliga
Orkestar (BE)**
Place Verte
18H00

**Ariane
Cohen-Adad (BE/FR)**
Saint-Mengold
21H30

Araponga (BE)
Saint-Mengold
20H00

Kolinga (FR/RDC)
Saint-Mengold
21H30

20
AOÛT

21
AOÛT

22
AOÛT

Aigua (BE/ES)
Bateau Val Mosan
11H00

**Claudia
Schwab (AT)**
Saint-Mengold
20H00

Holy Fools (BE/IN/TU)
Saint-Mengold
20H00

*Balade
Rive Gauche*

- Nana Osei-Twum
Barima (GHA)
- Peixe e Limao (BE/IT)
- Yuşan Zillya (UKR)

Église Saint-Pierre
Chapelle
Saint-Quirin
11H00

**Maria
Mazzotta (IT)**
Saint-Mengold
21H30

Dareyn (TU/NL)
Saint-Mengold
21H30



www.festivalarthuy.be

CONSIGNES DE SÉCURITÉ

MESURES PRATIQUES

■ Sites équipés de DEA:

IPES DE HUY hall d'entrée principal, Avenue Delchambre, 6

HALL OMNISPORTS Avenue de la Croix Rouge, 4

CENTRE CULTUREL Avenue Delchambre, 7A

INFO Valérie Burton 0492 31 77 39



■ Du personnel formé 1^{er} secours est présent sur le site

INFO Valérie Burton 0492 31 77 39

Christophe Humblet 0475 81 57 14

SIGNALISATION POUR RAPPEL

■ Vert /Blanc: SECOURS



■ Rouge /Blanc: INCENDIE – INTERDICTION



■ Jaune/Noir: DANGER!



ÉVACUATION EN CAS D'ALARME INCENDIE, D'ODEUR SUSPECTE, ...

1. Suivre les instructions des responsables de salle
2. Évacuer
 - a. Calmement
Ne pas courir
Ne jamais revenir sur ses pas
 - b. Ne rien emporter
 - c. Se diriger vers les issues de secours en suivant les pictogrammes (+ voir plans affichés entrées salles)
3. À l'extérieur ne pas gêner l'arrivée des secours
4. Signaler toute personne manquante aux Services de Secours
5. Rester groupé et attendre les consignes des Services de Secours ou de Police

CONSIGNES EN CAS D'INTRUSION DANGEREUSE

1. Localiser le danger pour vous en éloigner si possible en évacuant



2. Ne vous exposez pas



3. Informer pour interdire l'entrée sur le site



4. Enfermez-vous



5. Barricadez-vous

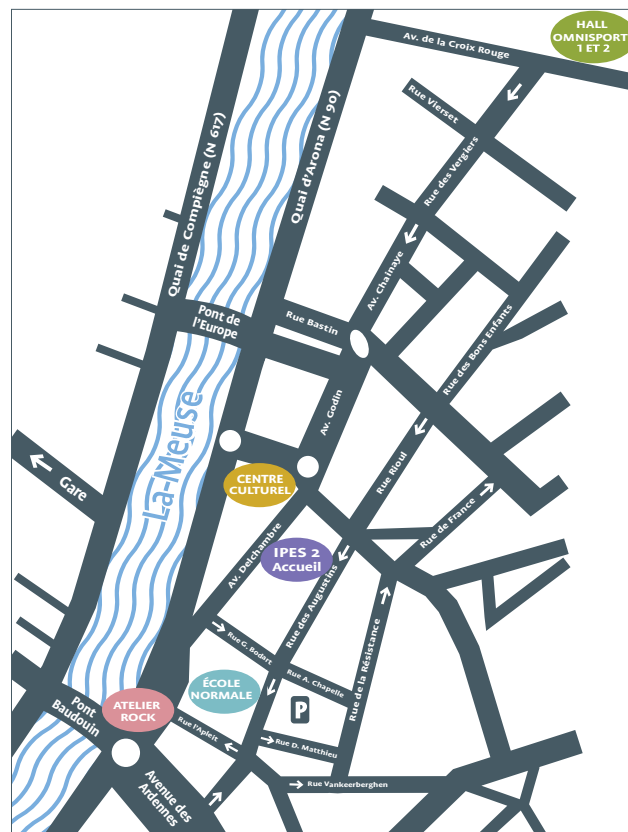


6. Éloignez-vous des fenêtres, éteignez lumière et sonnerie Gsm

7. Ne sortez qu'avec la POLICE

NOTES

PLAN D'ACCÈS



IPES DE HUY

- Accueil
 - Salle Gym IPES
 - Salle des Fêtes
 - Restaurant
 - Bar
 - CTEJ et ASSPROPRO
- Entrée Rue des Augustins

ATELIER ROCK

Quai Dautrebande, 7

HALL OMNISPORTS SALLES 1 ET 2

Avenue de la Croix Rouge, 4

ÉCOLE NORMALE

Rue des Augustins

CENTRE CULTUREL

Avenue Delchambre, 7A



En partenariat avec...



WWW.PROVINCEDELIEGE.BE

Éditeur responsable : Province de Liège, Place Saint-Lambert 18A - 4000 Liège.